



ИНВЕСТИЦИОННЫЙ ПАСПОРТ

муниципального образования «БУРЕЙСКИЙ РАЙОН»



2020 год

Уважаемые инвесторы!

Бурейский район - это территория, сочетающая в себе целый ряд конкурентных преимуществ! Выгодное географическое расположение, транспортная доступность, богатая минерально-сырьевая база, красивейшая природа и благоприятный климат,



делают район уникальной инвестиционной площадкой. Сегодня вся деятельность руководства направлена на поддержание экономической стабильности в районе, процветание населения, обеспечение комфортных условий его проживания. Бурейский район открыт для новых серьезных проектов в различных сферах бизнеса. Значительный инвестиционный потенциал сосредоточен в создании и развитии промышленных производств и туристических центров на базе «Каскада ГЭС», а также на территориях городских и сельских поселений Бурейского района. Мы готовы оказать помощь при подборе площадок для реализации проектов, оказать содействие и поддержку на всех этапах их реализации, создать все необходимые условия для бизнеса. Мы заинтересованы в том, чтобы Ваш бизнес был эффективным, стабильным и безопасным. Приглашаем Вас к сотрудничеству, надеемся, что оно будет взаимовыгодным, плодотворным и многогранным!

С уважением,

Глава Бурейского района Литвинов Андрей Владимирович

Географическое положение

Бурейский район расположен на юго-востоке Амурской области. Граничит на севере с Ромненским районом, на северо-востоке — с Хабаровским краем, на юге и юго-востоке — с Архаринским районом, на юго-западе — с городским округом город Райчихинск и Михайловским районом, на северо-западе — с Завитинским районом. Территория района — 7,1 тыс. км². К Бурейскому району относится восьмикилометровый участок левого берега реки Амур выше устья реки Бурей, где проходит российско-китайская граница.

Климат

Район относится к умеренно-прохладному избыточно-влажному агроклиматическому подрайону. Среднегодовая температура воздуха минус 0,9 градусов по Цельсию, средняя июльская плюс 21,2 январская минус 30,0 средняя температура зимы минус 26,4, весны плюс 1,8, лета плюс 20,0, осени плюс 1 и вегетационного периода плюс 13,1. Абсолютная максимальная температура плюс 34,5, минимальная минус 42,1.

Административное устройство

С 11 ноября 2005 года в соответствии с Законом Амурской области № 92-ОЗ на территории района образованы 11 муниципальных образований: 3 городских и 8 сельских поселений. Районным центром является поселок городского типа Новобурейский, который основан в 1900 году.

<i>Год образования в современном административном статусе</i>	02.1935
<i>Площадь (территория)</i>	7,1 тыс.кв.км.
<i>Административный центр, численность населения</i>	пгт. Новобурейский 6,6 тыс. чел.
<i>Число муниципальных образований</i>	12
<i>Число населенных пунктов</i>	22

	на 01.01.2020 года	на 01.01.2021 года
<i>Численность населения всего, чел. на 1 января</i>	19393	18950
<i>в том числе городского, %</i>	76,6 (14848)	76,7 (14545)
<i>сельского, %</i>	23,4 (4545)	23,3 (4405)
<i>п.г.т. Новобурейский</i>	6688	6567
<i>с. Николаевка</i>	747	724
<i>п.г.т. Бурей</i>	4021	3937
<i>ст. Тюкан</i>	5	5

<i>с. Кивдо-Тюкан</i>	38	38
<i>с. Муравка</i>	70	69
<i>п.г.т. Талакан</i>	4139	4041
<i>с. Алексеевка</i>	194	193
<i>с. Асташиха</i>	95	94
<i>с. Виноградовка</i>	400	391
<i>с. Долдыкан</i>	363	353
<i>с. Малиновка</i>	1056	1033
<i>с. Гомелевка</i>	0	0
<i>с. Усть-Кивда</i>	144	141
<i>с. Безозерное</i>	383	358
<i>с. Безымянное</i>	98	92
<i>с. Родионовка</i>	242	226
<i>с. Семеновка</i>	90	83
<i>с. Трехречье</i>	30	30
<i>с. Старая Райчиха</i>	317	312
<i>с. Успеновка</i>	256	247
<i>с. Правая Райчиха</i>	17	16

Историческая справка

Район образован в 1935 году в результате разукрупнения Хингано-Архаринского района с центром в посёлке Бурей. Бурейский район расположен на юго-востоке Амурской области в бассейне нижнего и частично среднего течения реки Бурей.

Первыми переселенцами района являлись выходцы из Томской, Самарской и Орловской губерний. Главным промыслом первых поселенцев был извоз - на Ниманские прииски доставлялись обозы с продовольствием и фуражом. В архиве сохранились имена тех, кто впервые проложил путь из центральной России в далекий и дикий край - это так называемые староверы Мартемьян Бахирев и Родион Чернявский, основавшие в 1871 году село Бахирево на правом берегу реки Бурей, вдали от слабообжитых мест. В том же году невдалеке от Бахирево возникло село Киселево, а несколько позднее по Бурее и ее притокам села: Асташиха, Малиновка, Кулустай, Куликовка, Старая Райчиха, Гомелевка. К концу прошлого столетия численность населения здесь не превышала 500 человек. В 1900 году из села Малиновка выселилось несколько семей, которые обосновались чуть выше по правому берегу Бурей, на месте нынешнего поселка Новобурейский. С того времени начинается история районного центра, названного в те годы Нахаловкой. Позже его стали именовать Пристань Малиновка, а с началом строительства железной дороги - Бурей-Пристань. В 1908 году было принято решение о строительстве Амурской железной дороги. Участок, протяженностью 675 километров, начинался на станции Керак и заканчивался на правом берегу Бурей. Работы здесь развернулись в конце первого десятилетия. Вырубались просеки, расчищалась трасса, велись интенсивные поиски

строительных материалов. Одновременно начал строиться железнодорожный мост через Бурею. История сохранила имя одного из первостроителей Амурской железной дороги. В 1912-1914 годах на станции Буря начал трудовой путь, в качестве путевого рабочего, Сергей Владимирович Ильюшин, будущий авиаконструктор, создатель знаменитых "Илов". В начале второго десятилетия были построены служебные помещения станции Буря и несколько зданий казарменного типа, тогда же началась укладка рельсов. А в 1914 году Средне-Амурская железная дорога и мост через Бурею были сданы в эксплуатацию. Большое влияние на развитие и характер хозяйственной деятельности бурейских поселений оказало также открытие еще в 1893 году Кивдо-Райчихинского бурогольного месторождения. С началом разработки его в 1912-1913 годах возросла роль прибрежных поселений, являвшихся "воротами" к угольным копям. Потребность горняков в строительных материалах, продовольствии, фураже стимулирует развитие земледелия, животноводства, промыслового хозяйства и деревообработки.

В 30-е годы началось строительство железнодорожной колеи от станции Буря до Кивдо-Райчихинского месторождения. Поселок Буря становится важнейшим перевалочным пунктом к «дальневосточной кочегарке», что стимулирует дальнейшее развитие промышленности, лесоразработки, сельского хозяйства. Учитывая это, в 1935 году Хингано-Архаринский район, в состав которого входили Бурейские поселения, был разукрупнен и создан Бурейский район с центром в п. Буря. С этого года и начинается биография Бурейского района. При организации Бурейского района в состав его вошли три поселковых Совета: Бурейский, Райчихинский, Кивдинский и 20 сельских.

Экономический потенциал

Конкурентные преимущества Бурейского района:

Бурейский район область имеет выгодное географическое положение:

- развитая транспортная инфраструктура (Транссибирская магистраль, автомобильная дорога федерального значения «Амур» Чита – Хабаровск);
- наличие производственных площадей, обеспеченных необходимой инженерной инфраструктурой;
- благоприятные климатические условия для развития сельского хозяйства;
- минерально-сырьевой потенциал, свободные энергоресурсы.

Ведущими видами экономической деятельности, обеспечивающими основной объем ВРП, являются промышленное производство – 45%, сельское хозяйство – 29,0%, строительство – 14,0%, оптовая и розничная торговля – 10%.



Природные ресурсы

Природно - ресурсный потенциал Бурейского района разнообразен. Наличие лесных ресурсов обусловило развитие лесозаготовок. В отдельные годы они составляли до половины объема промышленного производства. В Бурейском районе находится 410236 га лесного фонда. Ежегодно на 500 – 600 га производятся посадки лесных культур. Лес преимущественно на севере – лиственница, ель, пихта, кедр, береза, дуб, вязь, бархат, липа, тополь. На юге преобладает травянистая растительность.

Полезные ископаемые - Мельгино-Архаринская зона фосфоритных апатитов, месторождения грано-диоритов, мраморизованных известняков и доломитов, минеральных красок, глин, суглинков, формовочных и полевошпатово-кварцитовых строительных песков, гравия. Структура полезных ископаемых представлена следующими месторождениями, расположенными на территории Бурейского района: **горючих ископаемых** Кивдинское-1, Дейское, Митрофанов ключ, Самсоновское, Кулик (торф, сапропель); **цветных металлов**: Дальний (молибден, уран, торий, сопутствующие золото, ниобий, иттрий, висмут), Верх (молибден, уран, сопутствующие – ниобий), Симичи (молибден, уран), Кошкин Лог (молибден, уран, торий, сопутствующие – сурьма), Кулик (молибден, сопутствующие- олово), Кулустай (молибден), Маленький (молибден, уран, торий, сопутствующие - мышьяк, золото); **благородные металлы**: Прогнозное (золото, серебро), Желундинский (золото, серебро, молибден), Симичи (золото, серебро, сопутствующие – мышьяк сурьма), Салоли (золото), Дейский (золото, серебро, сопутствующие - молибден, мышьяк, сурьма), Деюшкино (золото, серебро, сопутствующие - молибден, мышьяк), Салоли (золото); **радиоактивные элементы**: Контакт, Салоли, Иркун, Алгель, Адам (уран, молибден, сопутствующие – цинк, вольфрам, цезий, фосфор, торий); **химическое сырье**: Татарское (флюорит); **глины огнеупорные для керамических изделий и других целей**: Райчихинское, Тюканское, Кивдинское, Райчихинское 2, Дейское (глина для керамических изделий), Марусинское, Бурейское, Кивдинское, (глина огнеупорная), Дейское (глины каолиновые для трубной керамики и кислое огнеупорное сырье); **горнотехническое сырье**: Иркунское, Кулустайское, Самсоновское, Пасечное, Пасечное северное, Боновое, Долдыканское, Самсоновское-1 (туфы-активные, цеолиты, клиноптилолитовые, морденитовые цеолиты); **строительные материалы**: Долдыканское гранитов

(щебень, камень строительный); **глинистое сырье для производства кирпича, керамзита, черепицы, цемента:** Новорайчихинское, Усть-Кивдинское, Бурейское, малиновское, Тюканское, Буреинское; **песчаногравийная смесь, песок строительный:** Усть-Кивдинское, Кулустайское, Левый Берег, Николаевское, Сухие протоки, Пайканское, Токинское, Прогресс, Дармаканское, Тюканское.

Бурейское месторождение суглинков находится в 3 км к востоку от поселка Буря. Суглинки пригодны для строительства кирпича марок «100», «150». Бурейское месторождение формовочных песков расположено в 20 км к юго-востоку от города Райчихинска. Перспективно Диканское месторождение известняков, на базе которого возможно производство воздушной извести.

Куликовское месторождение цеолитов находится в южной части Правобуреинской площади, в 2-х километрах от села Куликовка. От районного центра п.Новобурейский Куликовское месторождение цеолитов находится в 15-ти километрах. Балансовые запасы – 14175 тыс. тонн. Использование цеолитовой продукции возможно для предприятий промышленности, медицины, жилищно-коммунального и сельского хозяйства.

Природные объекты

Разнообразие и уникальность флоры и фауны создают предпосылки для развития экологического туризма. На территории Бурейского района расположены следующие природоохранные объекты:

природный парк «Бурейский»;

государственный ботанический заказник областного значения «Мальмальта».

Природный парк «Бурейский»

Природный парк «Бурейский» располагается на территории Бурейского и Архаринского районов Амурской области в зоне влияния водохранилищ Бурейского гидроэнергетического комплекса.

Создание: Постановлением Правительства Амурской области «Об особо охраняемой природной территории регионального значения природном парке «Бурейский» № 141 от 03 апреля 2015 г.

Цель создания: сохранение и восстановления ценных в экологическом, научном, природоохранном отношениях природных комплексов, создание условий для устойчивого использования рекреационного потенциала водохранилищ каскада ГЭС на реке Буря.

Создание природного парка проходило путем объединения заказников «Желундинский» (1967 г. основания) и «Урочище Иркун» (2000 г основания). Природный парк был создан для сохранения и восстановления ценных природных комплексов, а также создания условий для устойчивого использования рекреационного потенциала водохранилищ каскада ГЭС на реке Буря. Природный парк создает условия для восстановления популяций животных и растений, выступает стационаром для организации мониторинга растительного и животного мира с целью выяснения последствий создания ГЭС.



Границы:

Природный парк «Бурейский» состоит из четырех зон.

Особо охраняемая зона и зона ограниченной хозяйственной деятельности расположены по левому берегу реки Бурея, в ее среднем течении и занимают территорию между рекой и западными отрогами Буреинского хребта.

Рекреационная зона расположена на правом берегу реки Бурея и занимает территорию между бывшей деревней Куликовка, рекой Пайканчик и автомобильной дорогой, ведущей от федеральной трассы «Амур» до поселка Талакан.

Зона мониторинга занимает территорию сопки Змеиная и острова Прямой в устье реки Домикан.

Из общей площади природного парка «Бурейский» — 131 255 га, площадь особо охраняемой зоны составляет — 104478 га, площадь зоны ограниченной хозяйственной деятельности — 9941 га, площадь рекреационной зоны — 16 511 га, площадь зоны мониторинга — 325 га.

Границы особо охраняемой зоны:

северная — от Бурейской ГЭС по южному берегу Бурейского водохранилища до лесовозной дороги, идущей к истоку реки Алгон;

восточная — от Бурейского водохранилища по лесовозной дороге до истока реки Алгон и далее по этой дороге вдоль реки Алгон до места поворота дороги и пересечения ее с рекой Алгон в районе отметки высоты 335,5, далее на запад по этой дороге до истока реки Дикан и затем по границе Бурейского и Архаринского районов до истока реки Малый Дикан;

южная — от истока реки Малый Дикан до ее устья и далее по автозимнику на запад до места его поворота на север и, не меняя западного направления, по прямой до точки с географическими координатами 49°54'05" с.ш. и 130°05'42" в.д. на границе зоны затопления планируемого водохранилища Нижне-Бурейской ГЭС;

западная — от точки с географическими координатами 49°54'05" с.ш. и 130°05'42" в.д. по границе зоны затопления планируемого водохранилища Нижне-Бурейской ГЭС в северном направлении до Бурейской ГЭС.

Растительность

Восточная часть природного парка

Здесь отмечена бореальная, неморальная, лугово-пойменная и интразональная растительность. Местность характеризуется присутствием следующих типов растительности: влажные амурские прерии, неморальные широколиственные и хвойно-широколиственные леса, бореальные горно-таежные экосистемы.

На левом берегу Бурейского водохранилища преобладают лиственнично-березовые и темнохвойные леса. По наиболее высоким хребтам встречаются участки кедрово-дубовых лесов. Водохранилище, затопив приречные склоны и плато, вплотную подошло к кедрово-дубовым лесам левобережных хребтов.



На участке Нижне-Бурейского водохранилища склоны южных экспозиций покрыты дубово-черноберезовыми лесами, местами с участием лиственницы. На склонах северных экспозиций встречаются лиственнично-березовые и

темнохвойные леса. Высота крутых прибрежных сопок 300-400 м. В растительном покрове преобладают дубовые, дубово-черноберезовые, хвойно-широколиственные и вторичные мелколиственные леса с участием лиственницы; есть участки темнохвойных лесов с преобладанием ели и пихты. Безлесных участков немного. В районе устья Большой Бушунги крутые прибрежные склоны заняты разреженными дубняками с элементами степной травянистой растительности.

Западная часть природного парка

Западная часть природного парка находится в зоне неморальной растительности, которая представлена различными типами лесов: широколиственные (дубовые, дубово-черноберезовые), долинные широколиственные (со слабым участием ели и пихты) и вторичные леса. В состав долинных широколиственных лесов входят *бархат амурский*, *ясень маньчжурский*, *дуб монгольский*, *липа амурская* и другие виды. В подлеске этих лесов отмечены *калина бурятская*, *сирень амурская*, *крыжовник буреинский*, *бересклеты*, *клёны*, *рододендрон даурский*, *лимонник китайский*, *элеутерококк колючий*, и др. Склоны южной экспозиции заняты широколиственными лесами с преобладанием *дуба монгольского* и *липы амурской*, богатым подлеском и травянистым ярусом. В долине Буреи нередко формируются сообщества с *березой даурской*, так называемые парковые леса с участием степных видов.

Южная часть (зона мониторинга)

Зона мониторинга Бурейского природного парка включает два участка, расположенных в окр. с. Домикан: сопка Змеиная и о-в Прямой в нижнем течении р. Бурея. В составе растительности представлены зональные неморальные леса, а также азональные остепненные и лугово-пойменные ценозы.

На территории сопки Змеиной представлены участки неморального леса из *дуба монгольского* с примесью *березы даурской* и *березы плосколистной*. В составе древесных насаждений присутствуют *липа амурская*, *ильм японский*, *бархат амурский*. Подлесок достаточно разнообразный, в нем наряду с



лесными неморальными видами представлены и лесостепные виды: *леспедеца двуцветная*, *рододендрон даурский*, *лещина разнолистная*, *ива Бебба*, *спирей*, а также лианы *диоскорея ниппонская*, *виноград амурский*. Травяной покров зависит от конкретных условий. Наиболее часто встречаются *осоки*, *злаки*, *гвоздичные*, *лютиковые*, *сложноцветные*, а также такие краснокнижные виды, как *лилия Буша*, *венерины башмачки*, *зорька сверкающая*.

На территории природного парка «Бурейский» размещено 63 вида растений из Красной книги Амурской области, в том числе 16 – из Красной книги РФ, 5 видов амфибий и 6 видов рептилий, большое разнообразие животного мира.

Фауна природного парка

Животный мир заказника представлен представителями 4-х типов фаун: приамурской, восточносибирской, монголо-даурской и охотской. Типичные лесные животные — косуля, лось, изюбр, кабан, бурый и белогрудый медведи, волки, соболь, горностай, ласка, рассомаха, белка, заяц, рысь, бурундук. В безлесном районе обитают животные открытых пространств: длиннохвостый суслик, колонок и енотовидная собака. Из акклиматизированных видов обитает норка американская. На протяжении многих лет регистрируются заходы амурского тигра с Хабаровского края, а в мае 2014 г. президентом России В.В. Путиным в парке были выпущены 3 тигренка, 2 из которых до сих пор живут в Архаринском районе.

Бассейн среднего и нижнего течения р. Буреи занимает пограничное зоогеографическое положение. Разнообразие типов рельефа (от равнин до среднегорий) и типов растительности (влажные амурские прерии, неморальные широколиственные и хвойно-широколиственные леса, бореальные горно-таежные экосистемы) обуславливает сложное взаимопроникновение различных фаунистических комплексов: восточно-сибирского, охотско-камчатского, маньчжурского и дауро-монгольского.

Важную роль в фауне рассматриваемой территории играют бореальные виды, характерные для светлохвойной тайги Восточной Сибири: сибирская лягушка, сибирский углозуб, каменный глухарь, рябчик, бородачатая неясыть, трехпалый дятел, буроголовая гаичка, средняя бурозубка, красная и красно-серая полевки, бурундук, белка, заяц-беляк, соболь, горностай, рысь и др.

Не меньшее значение имеют виды дальневосточной (маньчжурской) фауны: дальневосточная квакша, узорчатый полоз, фазан, мандаринка, восточноазиатская мышь, дальневосточная полевка, амурский барсук, енотовидная собака, белогрудый медведь и др.; отмечаются заходы амурского тигра и дальневосточного лесного кота.

Встречаются и виды дауро-монгольской фауны, характерные для степных биотопов: азиатский длиннохвостый суслик, даурский хомячок, колонок и др.

В меньшей степени представлена также охотская фауна горной темнохвойной тайги и подгольцового высотного пояса; изредка встречаются: дикуша, кабарга, россомаха и др.



Как самостоятельную фаунистическую группировку можно рассматривать интразональные виды, тесно связанные с долинами рек и берегами водоемов: многие виды водоплавающих и околоводных птиц, выдра, американская норка (интродуцент), кутора, ондатра (интродуцент). Многие широко распространенные палеарктические или голарктические виды имеют региональный подвидовой статус: дальневосточные подвиды кабана и косули, уссурийский (оленерогий) лось, изюбрь, маньчжурский подвид бурого медведя и др.

Создание Бурейского каскада водохранилищ значительно затрудняет такое проникновение, что ведет к постепенному обеднению исконной фауны побережий этого искусственного водоема. К обитанию на водохранилище не могут приспособиться большинство интразональных амфибиотических видов млекопитающих (выдра, ондатра, кутора). В то же время на искусственном водоеме отмечается увеличение видового разнообразия и численности водоплавающих и околоводных рыбоядных видов птиц (за исключением птиц-дуплогнездников).

Амфибии и рептилии

На территории природного парка установлено обитание 5 видов амфибий и 6 видов рептилий. Черепаха дальневосточная обитает предположительно.

Заказник «Мальмальта»

Государственный ботанический заказник областного значения «Мальмальта» создан в 2002 году на территории Бурейского района и занимает площадь 13200 га. Заказник создан с целью сохранения и восстановления ценных в экологическом, научном, природоохранном отношении природных комплексов, ресурсов растительного и животного мира, редких и исчезающих видов животных и растений и их генофонда, а также дальнейшего развития системы особо охраняемых территорий Амурской области. Создан: Постановлением главы администрации Амурской области «О образовании государственного ботанического заказника областного значения «Мальмальта» № 400 от 13 июня 2002 г.

Режим охраны и границы утверждены постановлением Губернатора Амурской области от 24 апреля 2006 г. N 200 «Об утверждении положений об особо охраняемых природных территориях областного значения амурской области».

Значение: Заказник создан с целью сохранения, воспроизводства и восстановления ценных в экологическом, научном, природоохранном отношениях природных комплексов, ресурсов растительного и животного мира, редких и исчезающих видов растений и животных и их генофонда, дальнейшего развития системы ООПТ Амурской области, а также компенсации потери части долины р. Буреи, затапливаемой Бурейской ГЭС. Охраняет места обитания значительного количества видов редких растений. Особое значение заказник имеет в связи с созданием водохранилища Бурейской ГЭС, компенсируя утрату значительного участка долины рек Бурея, затопленного водохранилищем ГЭС. Выступает в качестве площадки для проведения мониторинга состояния растительного и животного мира в связи с созданием Бурейской ГЭС



Растительность

Тайга на территории заказника «Мальмалта» представлена преимущественно различными лиственничниками (рододендроновыми, багульниковыми, багульниково-сфагновыми и др.), которые занимают речные террасы и северные затененные склоны речной долины. Вечная мерзлота, пожары и многолетние, часто бессистемные рубки способствовали образованию значительных по площади лиственничных реди́н, марей и гарей с

порослью.

Неморальная растительность занимает относительно небольшую в сравнении с тайгой площадь. В долинах рек и на высоких террасах отмечены смешанные насаждения с участием широколиственных пород (лиственница Гмелина, пихта почкочешуйная, ель аянская, бархат амурский, дуб монгольский, липа амурская). В составе подлеска отмечены элеутерококк, калина бурятская, сирень амурская, крыжовник буреинский, бересклеты, клены, рододендрон даурский, лимонник китайский и др. Фрагменты таких лесов представлены в качестве небольших включений на юго-западных склонах. Склоны южной экспозиции заняты широколиственными лесами с дубом и липой, богатым подлеском и травянистым ярусом, в которых изредка встречается сосна корейская (кедр). Однако нередко формируются сообщества с березой даурской, так называемые парковые леса с участием степных видов. Фрагменты таких лесов отмечены в районе заказника.

Выявлены 17 видов краснокнижных растений, занесенных в Красные книги различного ранга: Адлумия азиатская; Адонис амурский; Бархат амурский; Венерин башмачок пятнистый; Диоскорея ниппонская; Зорька сверкающая; Карагана маньчжурская; Кортуза амурская; Крыжовник буреинский; Лимонник китайский; Норичник амгунский; Пион обратнойцевидный; Свободнаягодник колючий; Сосна корейская; Траутветтерия японская; Чубушник тонколистный; Ширококолокольчик крупноцветковый.

Животный мир

На территории заказника гнездятся или бывают во время сезонных миграций следующие виды птиц: гуменник, белолобый гусь, кряква, мандаринка, хохлатый осоед, чёрный коршун, тетереви́тник, перепелятник, рябчик, каменный глухарь, тетерев, фазан, бекас, вальдшнеп, речная крачка, кукушка, длиннохвостая неясыть, зимородок, удод, седой дятел, чёрный дятел, горная



трясогуска, дрозд, черноголовый чекан, снегирь, чиж, ворона, ворон, голубая сорока и другие.

Список рыб заказника включает следующие виды: дальневосточная ручьевая минога, таймень, ленок, амурский сиг, амурский хариус, амурская щука, амурский чебак, озёрный голянь, голянь Лаговского, обыкновенный голянь, амурский чебачок, амурский обыкновенный пескарь, пескарь Солдатова, верхогляд, монгольский краснопёр, обыкновенный горчак, колючий горчак, серебряный карась, сазан, сибирский голец, амурский вьюн, сибирская щиповка, амурский сом, косатка-скрипун, ротан-головёшка, змеёголов. Основные виды зайцеобразных, хищных и парнокопытных млекопитающих: кустарниковый заяц, заяц-беляк, алтайская пищуха, енотовидная собака, волк, лисица, бурый медведь, гималайский медведь барсук, соболь, харза, ласка, горноста́й, колонок, американская норка, выдра, рысь, дальневосточный лесной кот, кабан, благородный олень, сибирская косуля, лось.



По территории района протекает река Бурея с притоками - Чеугда, Дикан, Тюкан, Кивда. Река Бурея является самым холодным и быстрым из крупных притоков Амура, что обусловлено горным характером водосбора, многолетней мерзлотой и суровым климатом. Длина - 739 км (вместе с правой Буреей). Площадь бассейна - 69,8 тыс.км.

Бурея считается малорыбной рекой, однако состав ихтиофауны уникален. Лесная фауна бассейна достаточно разнообразна. Наиболее перспективны для спортивной охоты лось, косуля, глухарь, рябчик, а также имеется енотовидная собака, волк, колонок, лисица, медведь, кабан; из птиц – тетерев, рябчик; в реках и озерах – карась, сазан, щука, сом, таймень, хариус.

Основные социально-экономические показатели района

Численность постоянного населения района по состоянию на 01.01.2021г. составляет 18950

человек, третья часть населения 6567 человек проживает в районном центре. Численность сельского населения – 4405 человек, численность городского населения составляет 14848 человек.

Среднегодовая численность Бурейского района за 2020 год составляет 19171 человек.



Распределение населения муниципального образования по возрастным группам



По состоянию на 01.01.2021 года в районе зарегистрировано 226 предприятий с правом юридического лица (2019г.-232) всех видов экономической деятельности. Число предприятий за 2020 год сократилось на 6, в том числе по видам экономической деятельности: сельское хозяйство – 2, добыча полезных ископаемых – 1, оптовая и розничная торговля - 3, строительство – 2, деятельность с недвижимым имуществом – 4, прочая деятельность - 3.

В течение 2020 года на территории района ликвидировано 15 предприятий и поставлено на налоговый учет 9 предприятий.

**Среднесписочная численность
работников занятых в экономике,
человек**



Состоят на налоговом учете 315 индивидуальных предпринимателей без образования юридического лица (2019 год - 370), сокращение с соответствующим периодом прошлого года на 16 субъектов.

На крупных и средних предприятиях средне-списочная численность работников в 2020 году составила 4073 человека

(4175 в 2019 году), ниже уровня 2019 года на 2,4%. На предприятиях малого бизнеса и индивидуальных предпринимателей численность работников составила 3420 человека.

В 2020 году ГКУ Амурской области Центр занятости населения Бурейского района признаны безработными и назначено пособие по безработице 1306 гражданину. По различным причинам были сняты с учета 1161 безработных граждан, из них трудоустроены при содействии органа службы занятости 499 человек, 12- назначена трудовая пенсия, направлено на обучение 11 человек.

Численность безработных граждан, зарегистрированных в органах службы занятости, по состоянию на 01.01.2021 года составила 540 человек, что выше, чем по состоянию на 01.01.2020 года на 145 человек или на 36,7%.

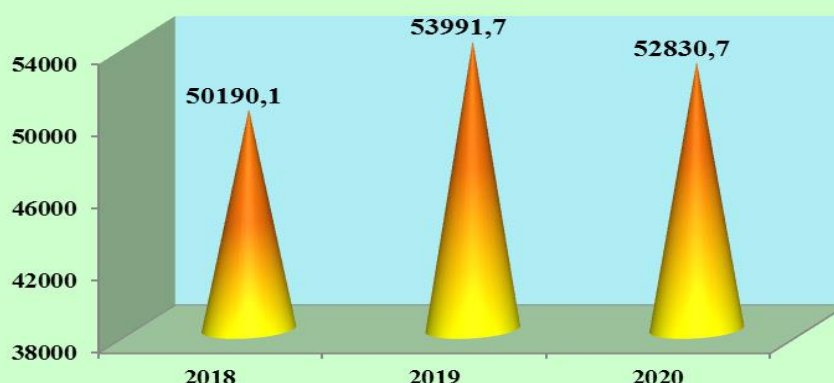
Уровень официальной безработицы по состоянию на 01.01.2021 года по данным ГКУ Амурской области Центр занятости населения составил 5,5 % от численности трудоспособного населения Бурейского района.

Среднемесячная номинально начисленная заработная плата одного работника предприятий, не относящихся к субъектам малого предпринимательства за 2020 год составила 52830,7 руб., ниже аналогичного периода 2019 года на 2,2% .(2019г.- 53991,7 руб.).

Реальная заработная плата по району снизилась на 5,5% к уровню 2019 года.

Оборот организаций, не относящихся к субъектам малого предпринимательства (включая средние предприятия), средняя численность которых превышает 15 человек по хозяйственным видам экономической

**Среднемесячная начисленная заработная
плата работников по всем видам
экономической деятельности (руб.)**



деятельности за 2020 год составил 11693,5 млн. рублей или 128,9% к 2019 году.

Объем отгруженных товаров собственного производства, выполненных работ и услуг промышленных организаций, не относящихся к субъектам малого предпринимательства по чистым видам деятельности за 2020 год составил 8946,211 млн. рублей, рост к уровню 2019 года на 53,3%.

За 2020 год по виду деятельности «обеспечение электрической энергией, газом и паром; кондиционирование воздуха» объем составил 8725,1 млн. руб. или 154,4% к соответствующему периоду 2019 года.

Объем отгруженных товаров, работ, услуг по водоснабжению, водоотведению, организации сбора и утилизации отходов, деятельность по ликвидации загрязнений в 2020 году составил 70,5 млн. рублей, что выше на 83,2% уровня 2019 года.

Объем отгруженных товаров по обрабатывающим производствам в 2019 году составил 149,486 млн. руб. или 105,5 % к соответствующему периоду 2019 года, в том числе

- обработка древесины и производство изделий из дерева снизилось на 20,2%;
- производство пищевых продуктов снизилось на 57,3%;
- производство прочих транспортных средств и оборудования увеличилось на 3,3%.

По предварительным данным продукции сельского хозяйства в 2020 году произведено на сумму около 1,368 млрд. рублей, (1,134 млрд. руб. - 2019 г.) в том числе продукции растениеводства произведено на 1079,3 млн.руб. (2019 год – 682 млн.руб.), продукции животноводства — 289,2 млн.руб. (2019 – 424 млн.руб.).

Оборот розничной торговли по району за 2020 г. составил 4528,0 млн. руб. (96,4% к 2019 году в сопоставимых ценах).

Организациями и предприятиями общественного питания в 2020 году реализовано продукции на 122,4 млн. руб., снижение к уровню 2019 года на 31,3% (в сопоставимых ценах). В расчете на одного жителя района оказано услуг общественного питания на сумму 6,3 тыс. руб.

Объем платных услуг, оказанных населению по организациям, не относящимся к субъектам малого и среднего предпринимательства, в фактических ценах за 2020 год составил 187,618 млн. руб. ниже, чем в 2019 году на 7,2%, в том числе по крупным предприятиям 126,65 млн. руб. или 90,8%, по средним 60,97 млн. руб. или 97,4% от 2019 года.

В 2020 году снизился объем бытовых услуг, оказанных крупными предприятиями района на 0,6% и составил 0,264 млн. руб.

Объем работ и услуг, выполненных собственными силами предприятий и организаций по виду деятельности «Строительство», за 2020 год составил 140,12 млн. руб. или снижение на 60,4% к 2019 году (2019-353,828 млн. руб.).



Населением за счет собственных и заемных средств введено в 2020 году 665,0 кв. м. общей площади жилых домов, их доля в общем объеме введенного в 2020 году жилья составляет 100,0 % всей введенной площади.

Важнейшим фактором экономического роста является привлечение инвестиций.

Инвестиции в основной капитал за 2020 год составили 433,489 млн. руб., что ниже

уровня 2019 года на 88% (3598,082 млн. руб. - 2019 год), в том числе инвестиции в основной капитал - здания (кроме жилых) и сооружения 177,553 млн. руб., инвестиции в основной капитал – машины, оборудование, транспортные средства, производственный и хозяйственный инвентарь 248,322 млн. руб., инвестиции в основной капитал – прочие 7,614 млн. руб.

По источникам финансирования вложение инвестиций в основной капитал за счет:

- собственных средств составили 339,826 млн. рублей;
- привлеченных средств – 95,374 млн. рублей.

Инвестиции в основной капитал (млн. руб.)



Основные направления развития экономики

Основными видами экономической деятельности района является промышленное и сельскохозяйственное производство.

Энергетика

Основную долю в структуре объема отгруженных товаров собственного производства, выполненных работ и услуг собственными силами по чистым видам деятельности разделов С,D,E по крупным и средним организациям занимает производство, передача и распределение электрической энергии – 94,3%.

Выработкой электроэнергии на территории района занимается Бурейская ГЭС – крупнейшая гидроэлектростанция на Дальнем Востоке России, расположенная на реке Бурей возле пгт. Талакан. Водохранилище ГЭС расположено на территории двух субъектов РФ - Амурской области и Хабаровского края. Является верхней ступенью Бурейского каскада ГЭС. Мощность электростанции составляет 2010 МВт, со среднегодовой выработкой 7,1 млрд. кВт/ч.

Нижне-Бурейская ГЭС – вторая ступень Бурейского гидроэнергетического комплекса, крупнейшего объекта электроэнергетики на Дальнем Востоке. Станция неразрывно связана с расположенной выше Бурейской ГЭС. Нижне-Бурейская ГЭС является ее контррегулятором – она выравнивает неравномерные в течение суток сбросы воды Бурейской ГЭС, позволяя ей работать без ограничений. Проектная мощность Нижне-Бурейской ГЭС составляет 320 мегаватт, среднегодовая выработка – 1,67 миллиарда киловатт-часов. В 2017 году было наполнено водохранилище Нижне-Бурейской ГЭС и запущены 4 гидроагрегата. Введена гидроэлектростанция в эксплуатацию в июне 2019 года.

В 2020 году Бурейской ГЭС произведено электрической энергии 6,756 млрд. кВт ч. (7,341 млрд. кВт.ч. за 2019 год), снижение к 2019 году на 8,0%. Нижне-Бурейской ГЭС выработано за 2020 год 1,682 млрд. кВт.ч.



На Нижне-Бурейской ГЭС в 2019 смонтирована первая в России мобильная наплавная солнечная электростанция. Она представляет собой понтонный модуль со 140 фотоэлементами производства компании «Хевел», общей площадью 475 м². СЭС предназначена для обеспечения электроэнергией собственных нужд Нижне-Бурейской ГЭС. Для новой СЭС использованы современные гетероструктурные модули отечественного производства мощностью по 370 Вт каждый.



В Бурейском районе снабжают теплом жилые дома и объекты соцкультбыта 28 котельных, из которых 24 - муниципальных, 4 ведомственные. На балансе и обслуживании предприятий жилищно-коммунального хозяйства района находится 72,9 км. тепловых сетей, 47,3 км. водопроводных сетей, 8,8 км. канализационных сетей, 560,8 тысяч кв.м жилого фонда.

Работы по обслуживанию этого огромного хозяйства выполняют коллективы 10 предприятий:

ООО «Теплокомфорт», ООО «Теплосервис», МКП «Исток», МКП «Возрождение», МУП «Флагман», ООО «Интерлес», ООО «Дальтеплоком», ООО «МНГЛ ГРУПП», ООО «АВС - ресурс», ООО «Водоканал».

В 2020 году произведено тепловой энергии 135,2 тыс. Гкал, или на 25,0% меньше чем в 2019 году.

Обрабатывающие производства

За последние годы по обрабатывающим производствам наблюдалась тенденция к снижению объема отгруженных товаров. В 2016-2018 году из-за сокращения таких производств как «производство готовых металлических изделий», «производство машин и оборудования», «полиграфическая деятельность», «производство прочих готовых изделий» произошел спад объемов производства на 39,4%.



В 2020 году снижены объемы производства пищевых продуктов на 57,3%. Предприятия по производству пищевых продуктов выпускают разнообразные продукты питания, которые пользуются спросом и признанием жителей района. Это хлебобулочные изделия, кондитерские изделия, мясо и мясопродукты. На товарном рынке выработкой хлеба и хлебобулочной продукции занимается УМПОПиТ «Вариант», ИП Чижова,

ИП Гдлян, ИП Амбарян, ООО «Партнер», ООО «Коршаков». За 2020 год на территории района произведено хлеба и хлебобулочных изделий 920,0 тонны, ниже к уровню 2019 года на 27,6%. (2019 г.- 1202,1 тонн).

Заготовкой и переработкой древесины на территории района занимаются ГАУ Амурской области «Бурейский лесхоз», ООО «Мастер-лес», ООО «ЛПК Лесэнерго», ИП Старчеус, ИП Зубарев. В 2020 году произведено деловой древесины 6,7 тыс. плот. м³, пиломатериалов 3617,0 м³.

В 2020 году объем отгруженных товаров собственного производства по «обработке древесины и производство изделий из дерева» составил 9,89 млн. рублей, что ниже уровня 2019 года на 20,2%.

В районе ведется добыча щебня, песчаногравийной смеси, песка строительного.

ООО «Бурейский каменный карьер» осуществляет свою деятельность с 2008 года. Основное направление деятельности производство и реализация щебня различных фракций, строительного камня и песка из отсеков дробления. ООО «Бурейский каменный карьер» первыми в Амурской области начал производить гранитный щебень кубовидной формы. Добыча и производство ведется на Долдыканском месторождении, на котором установлены 2 дробильно-





сортировочных комплекса производительностью 350 и 420 тонн/час. Доставка щебня с месторождения осуществляется как автомобильным, так и железнодорожным транспортом (вместимость ж/д тупика 20 полувагонов). В 2020 году предприятием произведено 758,9 тыс. тонн щебня.

ТОР «Приамурская»

Постановлением Правительства РФ от 07.02.2019 № 89 в территорию опережающего развития «Приамурская» включен земельный участок в Бурейском районе. На данном участке ООО «ВКМ Буря» планирует реализовать инвестиционный проект «Организация вагоноколесной мастерской».

Вагоноколесная мастерская — предприятие, обеспечивающее ремонт колёсных пар со сменой элементов и ревизией букс с роликовыми подшипниками.

Цель проекта:

- Организация вагоноколесной мастерской.
- Обеспечение потребности ремонта колесных пар на Дальневосточной железной дороге.
- Повышение уровня безопасности железнодорожных перевозок на Дальневосточной железной дороге.
- Развитие железнодорожной инфраструктуры Дальневосточного региона.

Общая стоимость инвестиционного проекта 202,908 млн. рублей, в том числе приобретение производственного оборудования – 161,744 млн. рублей, строительно-монтажные работы – 41,164 млн. рублей.

Финансирование инвестиционного проекта:

- собственные средства – 60,872 млн. рублей;
- заемные средства – 142,036 млн. рублей.

Объем производства после выхода на проектную мощность составит 3600 колесных пар в год.

В результате реализации проекта будет организовано 74 новых рабочих мест, в том числе специалисты и служащие – 5 рабочих мест, рабочие специальности – 69 рабочих мест.



Налоговые платежи ООО «ВКМ Буря» во все уровни бюджета в течение 10 лет с момента начала реализации проекта с учетом льгот, предусмотренных законодательством для резидентов ТОСЭР, составят 258,58 млн. рублей.

За 2020 год объем производства составил 5912 колесных пар. Вложено инвестиций в проект 51,416 млн. рублей, приобретены российские колесорастачной и токарно-накатной станки, дефектоскоп и гидравлический пресс.

Создано 74 рабочих места.



Налоговые выплаты в бюджеты всех уровней за 2020 год составили 15,386 млн. рублей, в том числе НДС 4,12 млн. рублей.

Сельское хозяйство

Сельское хозяйство является одной из ведущих отраслей экономики района, поэтому главной стратегической целью администрации района является сохранение и стабильное развитие этой отрасли, повышение жизненного уровня на селе, устойчивый подъем сельскохозяйственного производства.

В 2020 году сельхозпроизводством на территории района занимались 34 товаропроизводителей различных форм собственности.

По предварительным данным продукции сельского хозяйства в 2020 году произведено сельскохозяйственной продукции во всех категориях хозяйств на сумму около 1368,5 млн.рублей, в том числе продукции растениеводства произведено на 1079,3млн.руб., продукции животноводства — 289,2 млн.руб.

Ведущими отраслями сельского хозяйства являются растениеводство, животноводство.

В районе выращивают сою, зерновые (пшеница, овес, ячмень, кукуруза), гречиху, картофель, овощи в ЛПХ. Основные производители сельскохозяйственной продукции – СПК «Виноградовский», Бурейский участок ООО «Амурагрокомплекс», ООО «Процветание», КФХ - «ЛАТ», КФХ «Надежда».

Индивидуальные предприниматели - Алексеев А.А., Маркин Д.Н., Якушкин А.А., Расулов У.И., Черутов А.А., Карелов И.Е., Аверин А.Н., Кутафин М.Э., Деревянкин Д.В., Коновалов В.Н.

Посевной клин 2020 года составил 26,5 тыс.га, что на 1,85 тыс.га меньше чем в 2019 году. Зерновых культур посеяно 4,5 тыс.га (2019 – 3,6 тыс.га), в том числе 895 га кукурузы на зерно, сои 23 тыс.га (2019 – 24,7 тыс. га), 30 га картофеля (2019 – 25 га). Недосев сельхозкультур объясняется финансовыми трудностями, возникшими у ряда хозяйств района, которые не смогли преодолеть намеченный рубеж. Урожайность зерновых культур по району составила 25,8 ц/га, это выше среднего показателя по области. Сои получено по 12,1 ц/га.

Так, в 2020 году получено 11,4 тыс.тонн зерновых при средней урожайности 25,4 ц/га (в 2019 г. 7,2 тыс.тонн по 19,9 ц/га), сои произведено 25,6 тыс.тонн по 12,1 центнеров с 1 га (21,5 тыс.тонн по 9,8 ц/га в 2019 г.).

Важной и сложной отраслью в районе остается животноводство. Показатель объема производства продукции животноводства отчетного года вновь показал снижение значения, по сравнению с годом, предшествующим отчетному. Причина, ликвидация поголовья КРС в ООО «ЮГ», сокращение объемов производства мяса птицы в ООО «Николаевская птицефабрика», снижение поголовья сельскохозяйственных животных в ЛПХ населения. Тем не менее, есть перспектива стабилизации и развития отрасли. Ежегодно появляются новые фермеры – получатели государственной поддержки в виде грантов на создание и развитие КФХ, всё больший интерес граждане, ведущие ЛПХ, проявляют к программам «Начинающий фермер», «Агростартап». Поэтому показатель объема продукции животноводства, производимой фермерами, планомерно набирает обороты. За 2020 год крестьянскими (фермерскими) хозяйствами - животноводцами произведено 192 тонны молока (прирост к 2019 году на 45 %) и

26,8 тонн скота и птицы на убой в живом вес (производство мяса сохранилось на уровне прошлого года). На территории района продолжает работу ООО «Николаевская птицефабрика». В текущем году птицефабрика перешла на смешанный тип производства: яичное и мясное направление, за отчетный период выращено 28,6 тонн птицы на убой (100 т. в 2019 г.), произведено 120 тыс. штук яиц. Продукция птицефабрики пользуется спросом, как на территории района, так и за его пределами.

Весомый вклад в насыщение рынка района сельскохозяйственной продукцией вносят личные подворья населения. поголовье КРС в хозяйствах населения на 01.01.2021 года составляет 1499 голов (сокращение к 2019 году на 59 голов), в т.ч. коров - 729 голов (поголовье уменьшилось на 10 голов), 669 голов свиней, 273 лошадей, около 5 тысяч голов птицы. В подворьях населения производится около 3,6 тысяч тонн молока, 260 тонн мяса, 4 тыс. тонн картофеля, 733 тонны овощей, около 120 тонн меда.

Администрация района оказывает помощь в обеспечении кормами личные подворья населения. Выделяются участки под сенокосы и пастбища, поощряются лучшие звенья на заготовке сена. Подводятся итоги, поощряются лучшие муниципальные образования поселений. Для владельцев личных подворий есть возможность участвовать в получении грантов, на развитие растениеводства и животноводства. Сумма грантовой поддержки составляет от 1,5 до 3 млн. рублей.

Правительство области осуществляет грантовую поддержку начинающим фермерам, готовым заниматься молочным и мясным животноводством, предоставляет субсидии на оказание несвязанной поддержки в области растениеводства, на электроэнергию.

Розничная торговля

На территории Бурейского района по состоянию на 01.01.2021 г. расположено 248 предприятий розничной торговли, в том числе 203 магазина, 11 павильонов, 2 киоска и 18 отделов; продажа товаров повседневного спроса осуществляется также в 14-ти отделениях связи. При этом розничных объектов по продаже продовольственных товаров – 89 (35,9%), непродовольственных – 124 (50,0%), со смешанным ассортиментом – 35 (14,1%).

В сельской местности действует 35 объектов торговли (14,1% от общего количества), в том числе 8 принадлежат Райчихинскому почтамту, 27 – индивидуальным предпринимателям.

В районе размещено 33 магазина самообслуживания, в том числе 20 продовольственных, 9 – непродовольственных, 4 – смешанных. Наибольшее количество из них (24) расположены в районном центре, 6 – в п.Талакан и 3 – в п. Бурей.

Сеть предприятий розничной торговли района на 73% представлена объектами, в которых торговую деятельность осуществляют индивидуальные предприниматели.

Фактическая обеспеченность населения района площадью стационарных торговых объектов (на 1 тыс. чел.) на 01.01.2021 года составила 710 кв.м., что на 35,2% превышает установленный норматив (525 кв.м.), в том числе по продаже

продовольственных товаров – 303 кв.м. (норматив – 187 кв.м., 162,0% к нормативу), непродовольственных – 407 кв.м. (норматив – 338 кв.м., 120,4% к нормативу).

В районе размещено 6 аптек и 14 аптечных пунктов (в том числе 1 аптечный пункт по продаже ветеринарных лекарственных средств, 9 аптечных пунктов размещено на ФАПах и в амбулатории ГБУЗ АО «Бурейская больница»), принадлежащих 7-ми юридическим лицам; торговая площадь составляет 304 кв.м.

Оборот розничной торговли по району за 2020 г. составил 4528,0 млн. руб. (101,4% к соответствующему показателю за 2019 год (96,4% – в сопоставимых ценах)).

Доля оборота розничной торговли района в товарообороте области – 2,35%. В расчете на одного жителя района продано товаров на 236,1 тыс. руб. Товарооборот полностью сформирован торгующими организациями и индивидуальными предпринимателями, осуществляющими деятельность в стационарной торговой сети.

Общественное питание

Сеть предприятий общественного питания района включает 44 объекта, в том числе 9 кафе, 1 бар, 21 столовая (1 общедоступная, 2 рабочих, 15 школьных, 3 столовых закрытого типа), 3 закусочных, 2 магазина кулинарии, 6 предприятий быстрого обслуживания, 2 буфета. Стационарных предприятий общественного питания – 40, нестационарных – 4 (павильоны). Объектов общественного питания общедоступной сети – 24 (54,5 % от общего количества).

Общее количество посадочных мест в общедоступных стационарных предприятиях общественного питания района – 760, в том числе в п. Новобурейский – 496 п.м., в п. Талакан – 200 п.м., в п. Буря – 64 п.м.

Обеспеченность населения местами в предприятиях питания общедоступной сети составляет (на 1 тыс. чел. населения района) 39,1 посадочных места при рекомендуемом нормативе 31 посадочное место, причём в п.Новобурейский этот показатель составляет 74,1 п.м., в п. Талакан – 48,3 п.м., в п. Буря – 15,9 п.м.

Организациями и предприятиями общественного питания за 2020 год реализовано продукции на 122,4 млн. руб., что на 29,0% ниже уровня 2019 года (темп роста оборота общественного питания в сопоставимых ценах составил 68,7%).

Питание рабочих и служащих по месту работы в течение 2020 года осуществлялось в трех столовых, закусочной и двух буфетах. В столовой ИП Александровой было организовано питание работников Нижне-Бурейской ГЭС, ИП Артамоновой – работников Бурейской ГЭС, закусочной ИП Лось – работников каменного карьера, столовой АО «Асфальт» – работников предприятия.

В 2020 году питание учащихся было организовано во всех школах района. При этом в 6-ти поселковых и одной сельской школьных столовых заключены договоры с организаторами питания (ИП Александра, ИП Лаптева, ИП Ивкова), в 8-ми сельских школьных столовых питание детей организовано

непосредственно образовательными учреждениями. Горячим питанием охвачено 96% от общего числа учащихся.

Туризм

Туризм является одной из динамично развивающихся отраслей экономики Амурской области.

На территории Бурейского района закончено строительство Бурейской ГЭС и Нижне-Бурейской ГЭС. Строительство на территории двух крупнейших объектов позволило создать в Бурейском районе водохранилища с уникальными местами флоры и фауны. В зоне влияния водохранилищ Бурейского каскада ГЭС, включающего Бурейскую ГЭС и Нижне-Бурейскую ГЭС образован природный парк «Бурейский». В Бурейском природном парке открылась экологическая тропа



«Урочище Симичи». Тропа протяженностью 5 километров обустроена в междуречье Больших и Малых Симичей, параллельно берегу Нижне-Бурейского водохранилища. Для посетителей обустроили смотровые площадки, оборудовали место для ночевки в лесу, площадку со спортивными снарядами, изготовленными из природных материалов, и подкормочную площадку с вышкой для наблюдения за животными. На всем

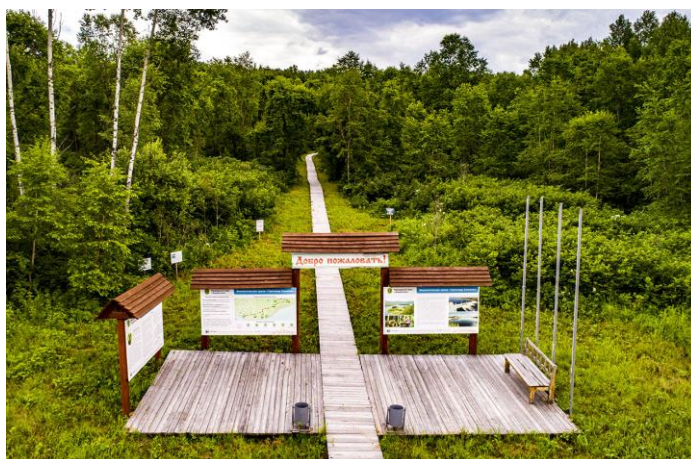
протяжении тропа оснащена информационными стендами, рассказывающими о богатой флоре и фауне Бурейского природного парка, в котором сосредоточено более половины видового разнообразия растительного мира Амурской области.

В связи с окончанием строительства Бурейской ГЭС в пгт. Талакан и созданием Бурейского водохранилища у населения поселка появились предпосылки для размещения на его территории целого ряда объектов деловой, коммерческой и социальной инфраструктуры.

Наличие на территории Бурейского района таких замечательных мест для отдыха и туризма могут стать основой для привлечения на территорию района, как русских, так и иностранных туристов.

Бурейский район богат разнообразными туристскими достопримечательностями, основные из них можно разделить на три группы:

- природные объекты;
- памятники истории и культуры; уникальные технические объекты.



Разнообразие и уникальность флоры и фауны создают предпосылки для развития экологического туризма. На территории Бурейского района расположены следующие природоохранные объекты:

- Природный парк «Бурейский»;
- государственный ботанический заказник областного значения «Мальмальта».



В связи, с чем в 2016-2017 годах администрацией Бурейского района разработана маркетинговая стратегия продвижения Бурейского района как места благоприятного для туризма в рамках подпрограммы «Развитие туризма в Бурейском районе».

В рамках стратегии определена оценка сильных и слабых сторон, возможностей и препятствий в продвижении бренда Бурейского района как туристского направления, разработаны туристский Бренд Бурейского района и логотип.

Основными факторами развития сферы туризма и притяжения туристского потока в Бурейский район являются: богатый природно-ресурсный потенциал и культурно-историческое наследие; наличие уникальных технических туристических объектов.

В рамках данного исследования было проанализировано положение туристского комплекса Бурейского района, основных проблем, требующих решения на региональном и федеральном уровне.

Маркетинговое исследование позволило выявить значительный и разнообразный потенциал для развития внутреннего и въездного туризма. Природное разнообразие Бурейского района позволяет развивать экологический и спортивный виды туризма, наличие Бурейской ГЭС и Нижне-Бурейской ГЭС – промышленный туризм.

Наибольшим потенциалом для развития туризма в Бурейском районе обладают такие направления как культурно-познавательный, событийный, экологический, охотничий и рыболовный, рекреационный (оздоровительный), промышленный, детский и молодежный, спортивный и экстремальный виды туризма.

В настоящее время осуществляют свою деятельность туристические базы:

1. Турбаза «Причал»;
2. Турбаза «Ключ Сохатиный»;
3. База отдыха «Берег»;
4. База отдыха «Кедровка»
5. База отдыха «Куруктачи».



В 3 км северо-западнее поселка Талакан расположен почитаемый родник, освященный в честь пророка Божиего Ильи. Святой источник хорошо обустроен, проложена асфальтированная дорога, есть стоянка для транспорта, над входом на территорию установлена арка, от неё спуск по лестнице, дорожки выложены плиткой, установлен поклонный крест, построена закрытая купель в купальне.



На территории п. Новобурейский предлагаются следующие направления спортивного туризма:

- открытое первенство Бурейского района по лыжным гонкам

«Савельевские петли», памяти олимпийского чемпиона С. П. Савельева;

- международные соревнования по плаванию в холодной воде «Бурейская миля» на реке Бурей;
- пейнтбол;
- катание на ледовой арене «Снежная королева» п. Новобурейский.

В с. Долдыкан Бурейского района КФХ «Надежда» планирует развитие услуг конного туризма.

Конный туризм (верховой туризм) – путешествие на лошадях или в экипажах. Один из видов спортивного туризма, который заключается в прохождении на лошади маршрутов, содержащих специфические для конного туризма препятствий (леса, реки, овраги).

На территории КФХ «Надежда» планируется:

- открытие школы верховой езды;
- организация и проведение конного туризма;
- организация культурного досуга (в том числе семейного, корпоративного);
- предоставление реабилитационных услуг людям с ограниченными возможностями здоровья.

На сегодняшний день на базе КФХ «Надежда» реализуется социально-значимый проект «Добрая лошадка», в который входит программа иппотерапии для детей инвалидов и детей с проблемами опорно-двигательного аппарата.



Объекты, входящие в туристический кластер постоянно развиваются: совершенствуется материальная база; расширяется спектр, предлагаемых услуг. Более того на территории района создаются и новые объекты, например Шамбала Пинежье - объект экстремального туризма.

Урочище Шамбала - это потрясающее место, которое находится на берегах Нижне-Бурейского водохранилища в Амурской области недалеко от пгт. Новобурейский.



Здесь есть всё, что нужно для успокоения и уравнивания души. Суэта уходит в сторону и исчезает, растворяясь в чистом воздухе и безграничной высоте неба.

Причудливые скалы
Пещеры
Воздушные мосты



Многоцветье вулканических выбросов

Повышенная энергетика

Здесь проводится начальная альпинистская подготовка по общей, укрепляющей здоровье системе.

Снаряжение, питание обеспечиваются.

Проживание в шатрах с видом на море.

Рыбалка.

МКУ Краеведческий музей Бурейского района разработаны туристические маршруты, где помимо посещения краеведческого музея, есть возможность познакомиться с уникальными памятниками архитектуры и достопримечательностями Бурейского района.



Инфраструктурный потенциал

Транспортная система

Сеть автомобильных дорог общего пользования муниципального образования Бурейского района представлена автодорогами федерального, регионального и местного значения. В районе проходит автодорога федерального значения «Амур» Чита-Хабаровск.



Общая протяженность маршрутной сети составляет 334,95 км. Пассажирские перевозки по межмуниципальной маршрутной сети Бурейского района осуществляет ООО «Райчихинское пассажирское автотранспортное предприятие - 3». Маршрутная сеть охватывает 20 населённых пунктов и обеспечивает транспортную доступность для населения с районным центром.

По состоянию на 01.01.2021 года перевозка пассажиров по маршрутам общего пользования осуществляется по 6 социально-значимым маршрутам. 2 населённых пункта не имеют автобусного сообщения с районным центром рп. Новобурейский. Без транспортного сообщения остаются с. Кивдо-Тюкан и ст. Тюкан.

Через Бурейский район проходит Трансибирская железнодорожная магистраль, на которой находится станция Буря. К ней примыкает железнодорожная ветка до станции Райчихинск.

Связь и телекоммуникации

На территории района внедрены цифровые АТС, имеется доступ к сети Интернет. Услуги сотовой телефонной связи осуществляют три федеральных оператора ПАО «Мобильные ТелеСистемы», ПАО «Мегафон», ПАО «ВымпелКом».

Услуги местной, междугородней и международной телефонной связи осуществляет ПАО «Ростелеком».

Деятельность по предоставлению услуг почтовой связи осуществляет Райчихинский почтамт УФПС Амурской области филиал АО «Почта России» имеющий 15 почтовых отделений.

Печатное СМИ представлено в районе печатным изданием «Советское Приамурье Сегодня», объем тиража 1200 экз.

Социальная сфера

Образование

Система образования Бурейского района характеризуется широким спектром организационно-правовых форм, видов и типов образовательных учреждений.

Система образования Бурейского района включает 17 образовательных учреждений, которые обеспечивают получение дошкольного, общего, дополнительного, образования. В отрасли трудится 686 человек, из них 281 человек - педагоги.



Система общего образования включает 12 учреждений: 10 – среднего общего образования и 2 – основного общего образования, в которых обучается 2828 школьников.

В 10 школах района обучение ведется в 1 смену. В МОБУ Новобурейской СОШ № 1 и МОБУ Новобурейской СОШ № 3 во вторую смену занимаются 327 школьников 2-4 классов.

В районе организован подвоз для 68 учащихся из 7 сел

района на 5 школьных автобусах, которые соответствуют ГОСТ Р 51160-98.

В 2019-2020 учебном году в образовательных учреждениях осуществляется работа по оказанию образовательных услуг, качество которых обеспечивается вариативностью учебных программ, индивидуальной и дифференцированной работой, ранним изучением общеобразовательных предметов, профильным обучением.

В системе образования района поэтапно вводится Федеральный государственный образовательный стандарт (далее ФГОС).

В 2020/2021 учебном году обучалось по ФГОС 100% учащихся 1-8 классов.



На базе ресурсного центра МОКУ Старорайчихинской СОШ продолжает работу агротехнологический класс, в МОБУ Новобурейской СОШ № 1 и МОБУ Талаканской СОШ № 5 функционирует энергетический класс, Центр Воспитательной работы (дополнительное образование) – педагогический класс.

В 2020/2021 учебном году в 12 образовательных учреждениях обучались дети с ограниченными возможностями здоровья, 111 человек, что составляет 4,5 % от общего количества обучающихся.

Формы инклюзивного образования: обучение в общеобразовательных классах, индивидуально на дому - 26 человек.



Образовательный процесс осуществлялся по образовательным программам, адаптированным для обучения детей с ОВЗ с учетом особенностей их психофизического развития, индивидуальных возможностей, обеспечивающих коррекцию нарушений развития и социальную адаптацию.

Школьники района активно вовлекаются в занятия физической культурой, спортом. В течение учебного года проводятся спортивные

соревнования по 12 видам спорта в рамках районной спартакиады школьников.

Команда Бурейского района второй год успешно принимает участие, как в зимнем, так и в летнем областном Фестивале ГТО.

В настоящее время школы подключены к сети Интернет, имеют свой сайт. Создана единая информационно-образовательная среда СОШ.

Сеть дошкольных образовательных учреждений района, реализующих общеобразовательные программы дошкольного образования, составляют 4 дошкольных образовательных учреждений и 8 дошкольных групп при школах, в которых содержится 990 детей в возрасте с 1 года до 8 лет. В настоящее время расширяется практика реализации программ дошкольного образования в общеобразовательных организациях, 5 групп кратковременного пребывания детей посещают 57 детей в возрасте от 4 до 7 лет.



Охват дошкольным образованием составляет 64%. Потребность в обеспечении местами в дошкольные образовательные организации для детей в возрасте от 3 до 7 лет отсутствует.

Основной целью работы ДОУ является обеспечение эффективного сопровождения при внедрении Федерального государственного стандарта

дошкольного образования (далее ФГОС ДО). Проведена целенаправленная работа по созданию современной образовательной среды, гарантирующей охрану и укрепление здоровья воспитанников, обеспечивающей исполнение требований ФГОС ДО. В ДОО и групп дошкольного образования при СОШ в системе обновляется учебное, интерактивное, компьютерное, спортивное и игровое оборудование, учебно-методические комплекты, методическая литература в соответствии с ФГОС ДО.

Особое внимание уделяется созданию условий для сохранения и укрепления здоровья воспитанников. В 3 ДООУ имеется 8 оборудованных медицинских кабинетов.



В образовательных организациях, реализующих программу дошкольного образования, работают 100 педагогов, из них 87 воспитателей, 4 логопеда, 5 музыкальных работников, 4 старших воспитателей. Состав педагогических коллективов стабильный.

В настоящее время детские сады подключены к сети Интернет, имеют свой сайт. Создана единая информационно-образовательная среда

ДООУ.

Система дополнительного образования в районе представлена муниципальным автономным учреждением дополнительного образования детей Центр внешкольной работы (далее МАУ ДОД ЦВР) и охватывает 1149 школьников по направлениям: художественно-эстетическое; естественно-научное; социально-педагогическое; физкультурно-спортивное. В свою очередь направления разделяются на объединения (кружки, секции, курсы).

На базе МАУ ДОД ЦВР создано структурное подразделение Детско-юношеская спортивная школа с отделениями физкультурно-спортивной направленности.

Обучение ведется по образовательным программам дополнительного образования. Содержание программ направлено на: создание условий для творческого развития личности ребенка; развитие мотивации личности к познанию и творчеству; обеспечение эмоционального благополучия ребенка; создание условий для личностного и профессионального самоопределения учащихся.



Прием учащихся ведется независимо от уровня общего развития. На спортивное направление дети принимаются при наличии положительного заключения о состоянии здоровья от врача педиатра. Образовательные услуги

оказываются бесплатно, поэтому секции, кружки, объединения имеют возможность посещать дети различных категорий семей.

При организации учебно-воспитательного процесса используются разнообразные формы обучения: групповые, индивидуальные, интегрированные занятия, конкурсы, выставки, слеты, походы, лекции, практикумы, акции.

В учреждении дополнительного образования создан и работает Наблюдательный Совет.

Воспитанники вместе с педагогами участвуют в разработке проектов, занимаются исследовательской работой, получают развитие в изостудиях, хореографических объединениях. Через занятия в объединениях по основам экологии, зоологии, растениеводства, естествознания дети получают развитие интереса к биологическим наукам, исследовательской, опытнической работе.

Результативность реализуемых программ оценивается по уровню выполнения учащимися контрольных срезов, нормативов, по степени и результатам участия воспитанников в творческих конкурсах, выставках, фестивалях, соревнованиях

Культура

Задача района в области культуры состоит, прежде всего, в достижении высокого, отвечающего современным требованиям уровня и качества жизни, комфортных условий для проживания на основе формирования развитой социальной сферы.

Одним из важнейших направлений реализации является развитие культуры Бурейского района, которая обеспечивает комфортную социально-культурную среду для жителей Бурейского района, создает условия для развития человеческого потенциала Бурейского района.

В настоящее время Бурейский район имеет развитую сеть учреждений культуры и искусства: 1 районный Дом культуры (в состав которого входит 2 поселковых и 8 сельских домов культуры), 1 Центральная межпоселенческая библиотека Бурейского района (в состав которой входят 2 филиала поселковых и 8 филиалов сельских библиотек), Краеведческий музей, а также Детская школа искусств.

Общее количество специалистов, работающих в библиотеках, составляет 23



человека. Совокупный фонд общедоступных библиотек Бурейского района составляет 199,29 тыс. экземпляров печатных изданий. Число пользователей 9111 человек, количество посещений составило 103859. В 2020 году в библиотеки поступило 3008 экземпляров печатных документов (книг, периодики, нот, карт и.т.д.). Библиотеки принимают активное

участие в районных профилактических операций: «Здоровье»; «Условник»; «Семья»; «Нет-насилию!» специалисты библиотек проводят мероприятия и акции для учащихся и жителей района.

Всего за 2020 год было проведено более одной тысячи мероприятий для разных категорий пользователей. Особое внимание уделяется пожилым людям. Для них специалисты проводят мероприятия к календарным праздникам, организована услуга «Книга на дом».

Работа по формированию, учету, хранению и обеспечению сохранности предметов музейного фонда осуществляет Муниципальное бюджетное учреждение Краеведческий музей Бурейского района. Общий объем музейного фонда составляет более 15500 тысяч единиц хранения. В краеведческом музее процент охвата населения в 2020 году составил 82,6%. В 2020 году музей представил 39



стационарных выставок и 40 передвижных, на сайте музея были размещены три виртуальные выставки, 200 экскурсий, 119 тематических мероприятий, пополнил фонд на 200 предмет. Количество посещений составило 20702 человека. Ежегодно работники музея являются организаторами в районе Всесоюзных акций «Бессмертный полк», «Ночь в музее». В летний период для пришкольных лагерей посёлка, а также для детей из других районов области проводятся познавательно-развлекательные мероприятия, туристические маршруты по историческим местам района.

Совокупный архивный фонд муниципального архива Бурейского района, входящий в состав МКУ Отдела культуры и архивного дела администрации Бурейского района составляет более 9515 единиц хранения.

Специалистами Районного Дома культуры, включая клубы поселений, в 2020 году было подготовлено и проведено мероприятий всех форм 2227, количество зрителей более 104000, количество участников - 26948.



Для жителей сел в течение года работал Автоклуб с игровыми программами, викторинами, новогодними представлениями,

выставками и концертами. За 2020 год было осуществлено выездов 76,

обслужено 3046 человек, приняли участие 122 человека.

В Детской школе искусств п. Новобурейский с отделением п.Талакан обучаются 234 ребенка: на музыкальном, художественном и хореографическом отделении. В школе действует два больших оркестра: духовой и эстрадно-джазовый. Они являются постоянными участниками областных и дальневосточных фестивалей и конкурсов, а также постоянно выступают с музыкальными программами для жителей района и области.

Создание условий для дальнейшего развития культуры и искусства в районе, сохранения национально-культурных традиций с целью формирования духовно-нравственных ориентиров граждан производится в рамках реализации муниципальной программы «Развитие и сохранение культуры и искусства Бурейского района на 2015 -2025 годы».

Здравоохранение

Система здравоохранения на территории муниципального образования Бурейский район представлена лечебно-профилактическими учреждениями:

- ГБУЗ АО «Бурейская больница п. Новобурейский на 65 коек круглосуточного стационара, 35 коек дневного стационара при поликлинике, поликлиника на 173,0 посещений в смену;

- Талаканская участковая больница 10 коек дневного стационара, при стационаре поликлиника на 31,1 человек в смену;

- Безозерненская врачебная амбулатория 12,5 человек в смену и 2 койки дневного стационара при поликлинике;

- 11 фельдшерско-акушерских пунктов;

- 6 фельдшерских здравпункта при школах;

- 6 медпунктов в детских дошкольных учреждениях.



Физическая культура и спорт

В районе функционируют 68 спортивных сооружений, в т.ч. плоскостных спортивных сооружений — 46, 19 спортивных залов, 2 плавательных бассейна. Одна детско-юношеская спортивная школа, с числом занимающихся спортом 350 человек.





Грандиозным событием в 2016 году стало открытие Ледовой арены в п. Новобурейский. Теперь круглый год дети и взрослые могут заниматься хоккеем, фигурным катанием, прийти поболеть за свою команду, просто покататься на коньках.

Количество человек, систематически занимающихся физической культурой и спортом, в

2020 году составило 6992 чел., что составляет 35,6 % жителей района.

Наши спортсмены показывают высокие достижения в различных спортивных состязаниях. Мы можем гордиться их успехами в хоккее, теннисе, шахматах, легкой атлетике и других видах спорта. Развивается еще один вид спорта — бокс, где ребята на соревнованиях областного, всероссийского уровня становятся победителями, занимают призовые места. А также развиваем новое направление – борьба на базе Новобурейской школы № 3.



Вместе с тем для достижения целей государственной политики в сфере физической культуры и спорта необходимо создать условия для увеличения доли граждан, систематически занимающихся физической культурой и спортом, в два раза, в том числе среди учащихся, и в пять раз повысить значение целевого показателя для лиц с ограниченными возможностями здоровья и инвалидов.

Для сохранения положительной динамики и устойчивого развития физической культуры и спорта в ближайшие годы необходимо:

- обеспечить реконструкцию спортивных объектов с учетом потребностей лиц с ограниченными возможностями здоровья и инвалидов;
- обеспечить эффективность деятельности учреждений, осуществляющих спортивную подготовку;
- повысить привлекательность физической культуры и спорта как сферы профессиональной деятельности, принять дополнительные меры по совершенствованию системы оплаты труда и социальной защиты спортсменов, квалифицированных тренеров и тренеров-преподавателей;
- повысить эффективность пропаганды физической культуры и спорта.

Инвестиционная политика

Основной целью инвестиционной политики является рост инвестиций в экономику района, способствующих интенсивному развитию экономики и производственной сферы, модернизации производств, повышению конкурентоспособности производимых на территории района товаров и услуг, росту доходов населения, предприятий и бюджетов всех уровней. Инвестиции рассматриваются как основной источник роста экономики района, обновления основных фондов, повышения производительности и улучшения условий труда, а также повышения качества и, как следствие конкурентоспособности продукции.

Исходя из поставленной цели, главной задачей администрации Бурейского района является создание более благоприятного и стабильного инвестиционного климата, оптимальных условий для реализации инвестиционного процесса, обеспечивающего взаимодействие инвесторов с собственниками объектов инвестирования, органами местного самоуправления, надзорными организациями и территориальными подразделениями федеральных органов исполнительной власти, с учетом интересов муниципального образования Бурейского района.

Основными направлениями инвестиционной политики администрации Бурейского района являются:

- стимулирование инвестиционной активности инвесторов, направленной на создание или модернизацию основных средств производственного и непроизводственного характера;
- развитие нормативной правовой базы в рамках полномочий муниципального района по стимулированию инвестиционной активности;
- повышение инвестиционной привлекательности как района в целом, так и отдельных отраслей экономики;
- развитие благоприятной бизнес - среды, направленной на максимальное снижение административных и затратных барьеров при вхождении в бизнес и при его функционировании, содействие развитию конкуренции;
- совершенствование информационного обеспечения инвесторов, информационная открытость района;
- налаживание взаимодействия в вопросах содействия предпринимательству и инвестициям на всех уровнях власти: местной, областной и федеральной;
- совершенствование системы реализации инвестиционных проектов;
- поддержка развития инновационной деятельности как одного из элементов инвестирования;
- сопровождение инвестиционных проектов, имеющих приоритетное значение для социально-экономического развития Бурейского района;
- оказание консультационной, организационной и методической помощи инициаторам инвестиционных проектов в оформлении заявок на получение государственной поддержки инвестиционной деятельности;
- содействие развитию финансовых инструментов инвестиций и другие.

**SWOT-анализ социально-экономического
развития Бурейского района**

СИЛЬНЫЕ СТОРОНЫ	СЛАБЫЕ СТОРОНЫ
<ol style="list-style-type: none"> 1. Выгодное территориальное расположение района в регионе. 2. Наличие железнодорожных и автомобильных транспортных артерий, благоприятствующих развитию района, ввозу необходимого сырья, топлива, оборудования и вывозу готовой продукции. 3. Динамику развития промышленности определяют обрабатывающие производства, развитие энергетики. 4. Наличие запасов природных сырьевых ресурсов (лес, цеолиты, известняки, золото, глины и др.). 5. Земли сельскохозяйственного назначения. 6. Действующие спортивные сооружения. 7. Хорошие возможности для отдыха и туризма: чистый воздух, наличие экологически чистых водоемов. 	<ol style="list-style-type: none"> 1. Сокращение численности населения, в основном за счет миграционного оттока. 2. Старение населения района. 3. Высокий уровень цен (тарифов) на энергоресурсы (длительность отопительного периода 226 дней). 4. Транспортная инфраструктура не в полном объеме соответствует требованиям безопасности дорожного движения. 5. Отдаленность от рынков сбыта. 6. Слабое развитие отраслей агропромышленного комплекса. 7. Зона рискованного земледелия. 8. Высокая степень изношенности системы ЖКХ.
ВОЗМОЖНОСТИ	УГРОЗЫ
<ol style="list-style-type: none"> 1. Увеличение сельскохозяйственного производства (животноводство, растениеводство). 2. Увеличение пахотных земель. 3. Строительство и развитие энергоемких производств. 4. Аренда земельных участков и муниципального имущества. 5. Переработка древесины. 6. Разработка Куликовского месторождения цеолитов. 7. Разработка Диканского месторождения известняков. 8. Привлечение инвестиций на строительство объектов автосервиса на федеральной трассе Чита-Хабаровск. 9. Развитие торговых, культурных отношений с КНР. 10 Развитие не традиционных видов производства (сбор дикоросов, лечебных трав и их переработка). 11. Развитие туризма на территории района. 	<ol style="list-style-type: none"> 1. Высокий уровень цен (тарифов) на товары (услуги) естественных монополий (электроэнергию). 2. Сокращение численности населения. 3. Низкие нормативы отчислений в местный бюджет от НДФЛ. 4. Лишение местного бюджета отчислений от налога на прибыль и имущество предприятий. 5. Рост цен на горюче-смазочные материалы. 6. Высокие проценты по кредитам для сельхозтоваропроизводителей. 7. Медленный процесс регистрации земельных участков.

ТОЧКИ РОСТА

В результате выполнения мероприятий Стратегии социально-экономического развития Бурейского муниципального района на период до 2025 года и реализации инвестиционных проектов будет обеспечено достижение следующих результатов:

В сфере сельского хозяйства:

1) Строительство 5 ферм молочного и мясомолочного направления, реконструкция птицефабрики мясного направления, за счет чего увеличится поголовье крупнорогатого на 820 голов, птицы на 30 тыс. голов, производство мяса на 20,0 тонн (в убойном весе), молока 522,0 тонны. Позволит создать 20 новых рабочих мест.

Проекты:

- «Проект по разведению крупного рогатого скота молочного направления» ИП Мамедова М.А.;

- «Разведение крупного рогатого скота молочного направления» ИП Расулова М.М.;

- «Разведение крупного рогатого скота молочного направления» ИП Бойко А.А.;

- «Создание фермы молочного направления продуктивности» ИП Соболева В.В.;

- «Создание фермы молочного направления продуктивности» ИП Волков А.В.;

- «Реконструкция птицефабрики» ООО «Николаевская птицефабрика».

В сфере промышленного производства:

1) Создание вагоноколесной мастерской пгт. Буря

Объем производства после выхода на проектную мощность составит 3600 колесных пар в год.

В результате реализации проекта будет организовано 74 новых рабочих мест, в том числе специалисты и служащие – 5 рабочих мест, рабочие специальности – 69 рабочих мест.

Налоговые платежи ООО «ВКМ Буря» во все уровни бюджета в течение 10 лет с момента начала реализации проекта с учетом льгот, предусмотренных законодательством для резидентов ТОСЭР, составят 258,58 млн. рублей.

Проект:

- «Организация вагоноколесной мастерской» ООО «ВКМ Буря»

2) Организация комплекса по изготовлению железобетонных изделий

Объем производства после выхода на проектную мощность составит 230,4 шт. железобетонных изделий в год.

В результате реализации проекта будет организовано 400 новых рабочих мест, в том числе административно-управленческий персонал – 46 рабочих мест, производственный персонал – 262 рабочих места, вспомогательный персонал – 92 рабочих места.

Налоговые платежи ООО «ТПК Восток» во все уровни бюджета в течение 10 лет с момента начала реализации проекта с учетом льгот, предусмотренных законодательством для резидентов ТОСЭР, составят 758,5 млн. рублей.

Проект:

- «Организация комплекса по изготовлению железобетонных изделий» ООО «ТПК Восток».

В сфере добычи полезных ископаемых:

Освоение Дармаканского месторождения кварцевых песков, за счет чего будут построены обогатительный комбинат с максимальной производительностью 350 тыс. тонн обогащенного кварцевого песка марки ВС-050-1 в год. Планируется создать до 300 рабочих мест.

Проект:

-«Разработки Дармаканского месторождения кварцевых песков и строительства горно-обогатительного комбината» ООО «Дармаканский ГОК».

МУНИЦИПАЛЬНАЯ ПОДДЕРЖКА

Администрацией Бурейского района разработана муниципальная программа «Экономическое развитие и инвестиционная политика Бурейского района на 2015-2025 годы», которая предусматривает создание благоприятных условий для привлечения инвестиций и механизмов, обеспечивающих повышение инвестиционной привлекательности Бурейского района, способствующих его устойчивому социально-экономическому развитию.

В рамках муниципальной программы «Экономическое развитие и инвестиционная политика Бурейского района на 2015-2025 годы» предусмотрена финансовая поддержка по приоритетным видам деятельности:

- 1) производство товаров производственного назначения, продовольственных товаров и товаров народного потребления;
- 2) производство и переработка сельскохозяйственной продукции;
- 3) заготовка и глубокая переработка древесины, недревесных продуктов леса, пушнины;
- 4) производство местных строительных материалов;
- 5) строительство и ремонт объектов жилищного и производственного назначения (расширение предприятий и модернизация производства);
- 6) переработка и утилизация различных видов отходов;
- 7) предоставление бытовых, социальных, воспитательных, медицинских, юридических, образовательных (в системе дошкольного образования), транспортных (организация транспортного обслуживания населения транспортом общего пользования) услуг населению;
- 8) развитие торговли и общественного питания в части расширения и реконструкции торговых и складских помещений, приобретения торгового оборудования;
- 9) развитие торговли на селе;

10) обслуживание жилищного фонда и коммунального хозяйства (расширение предприятия и модернизация производства);

11) инновационная деятельность;

12) развитие туристической индустрии в Бурейском районе.

Виды муниципальной поддержки:

Финансовая поддержка

1. Субсидии на возмещение и части затрат (расходов) юридическим лицам и индивидуальным предпринимателям (за исключением субсидий государственным (муниципальным) учреждениями) на создание собственного бизнеса.

Получить поддержку могут малые и средние предприятия, индивидуальные предприниматели, крестьянско-фермерские хозяйства, зарегистрированные и осуществляющие деятельность на территории Бурейского района не более одного года, не имеющие задолженности по налоговым платежам и сборам, не находящиеся в стадии реорганизации, ликвидации, банкротства.

2. Субсидии субъектам малого и среднего предпринимательства на приобретение, ремонт нежилых помещений, а так же приобретение строительных материалов.

Получить поддержку могут юридические лица (исключая государственные и муниципальные учреждения), индивидуальные предприниматели, а так же физические лица, не являющиеся индивидуальными предпринимателями и применяющие специальный налоговый режим «Налог на профессиональный доход», а также не имеющие задолженности по налоговым платежам и сборам, не находящиеся в стадии реорганизации, ликвидации, банкротства.

Субсидии предоставляются на приобретение помещения, используемого для осуществления предпринимательской деятельности, при условии, что помещение введено в эксплуатацию; на приобретение строительных материалов для строительства, реконструкции, ремонта нежилых зданий, помещений, а так же оплату работ (услуг) по строительству, реконструкции и ремонту соответствующих зданий, помещений, используемых для осуществления предпринимательской деятельности, при условии, что данные мероприятия не предусмотрены договором аренды.

3. Субсидии на возмещение затрат в связи с оказанием услуг при осуществлении перевозок пассажиров автомобильным транспортом общего пользования по социально значимым маршрутам.

Получить поддержку могут юридические лица (исключая государственные и муниципальные учреждения) и индивидуальные предприниматели, осуществляющие перевозку пассажиров автомобильным транспортом по социально значимым маршрутам регулярных перевозок общего пользования муниципальной маршрутной сети Бурейского района, а также не имеющие задолженности по налоговым платежам и сборам, не находящиеся в стадии реорганизации, ликвидации, банкротства.

4. Субсидии на возмещение части затрат (расходов) юридическим лицам и индивидуальным предпринимателям (за исключением субсидий государственным (муниципальным) учреждениям) на покупку оборудования с целью создания и

(или) модернизации производства товаров (работ, услуг).

Получить поддержку могут юридические лица (исключая государственные и муниципальные учреждения) и индивидуальные предприниматели, зарегистрированные и осуществляющие деятельность на территории Бурейского района не менее 6 месяцев, понесшие расходы на покупку оборудования не ранее 1 января года, предшествующего году подачи заявки, а также не имеющие задолженности по налоговым платежам и сборам, не находящиеся в стадии реорганизации, ликвидации, банкротства.

5. Субсидии на возмещение части затрат на реализацию инвестиционных проектов юридическим лицам и индивидуальным предпринимателям, осуществляющим производство промышленной и сельскохозяйственной продукции.

Получить поддержку могут юридические лица (исключая государственные и муниципальные учреждения) и индивидуальные предприниматели, зарегистрированные и осуществляющие деятельность на территории Бурейского района более 1 года, осуществившим не менее 10% от общего объема субсидии вложения собственных, заемных или привлеченных средств в реализацию инвестиционных проектов, а также не имеющие задолженности по налоговым платежам и сборам, не находящиеся в стадии реорганизации, ликвидации, банкротства.

6. Муниципальная гарантия:

Предоставляется на конкурсной основе.

Основными критериями определения победителей конкурса являются показатели:

- а) реализация инвестиционных проектов на территории района;
- б) соответствие инвестиционного проекта приоритетным направлениям социально-экономического развития района;
- в) бюджетная эффективность инвестиционного проекта;
- г) положительная оценка финансового состояния участника конкурса;
- д) социально-экономическая значимость и эффективность инвестиционного проекта;
- е) наличие собственных средств в сумме не менее 20% общего объема инвестиций по проекту.

7. Бюджетные инвестиции:

Бюджетные инвестиции предоставляются юридическим лицам, не являющимся государственными или муниципальными учреждениями и государственными или муниципальными унитарными предприятиями в объекты капитального строительства за счет средств районного бюджета Бурейского района на реализацию инвестиционных проектов по строительству (реконструкции, в том числе с элементами реставрации, техническому перевооружению) объектов капитального строительства и (или) приобретению объектов недвижимого имущества.

Обязательным условием предоставления бюджетных инвестиций, предъявляемым к юридическому лицу, является отсутствие задолженности

юридического лица по обязательным платежам в бюджеты бюджетной системы Российской Федерации и государственные внебюджетные фонды.

Инвестиции не могут быть направлены на финансовое обеспечение следующих работ:

а) разработка проектной документации на объекты капитального строительства и проведение инженерных изысканий, выполняемых для подготовки такой проектной документации;

б) приобретение земельных участков под строительство;

в) проведение технологического и ценового аудита инвестиционных проектов по строительству (реконструкции, техническому перевооружению) объектов капитального строительства в установленных законодательством Российской Федерации случаях;

г) проведение государственной экспертизы проектной документации и результатов инженерных изысканий, выполняемых для подготовки такой проектной документации;

д) проведение проверки достоверности определения сметной стоимости объектов капитального строительства, строительство (реконструкция, в том числе с элементами реставрации, техническое перевооружение) которых финансируется с привлечением средств районного бюджета Бурейского района.

После завершения строительства объекта производится оформление в муниципальную собственность эквивалентной части уставного (складочного) капитала юридического лица, которому предоставлялись бюджетные инвестиции на реализацию инвестиционного проекта, в порядке, определенном действующим законодательством.

8. Льготы и преференции для резидентов ТОСЭР «Приамурская»

Налог на имущество организаций 0% на 5 лет, начиная с налогового периода, в котором организация включена в реестр резидентов ТОСЭР; 1,1% на следующие 5 лет.

Налог на прибыль 0% на 5 лет, 10% следующие 5 лет с момента получения прибыли.

Земельный налог 0% в течение 3 налоговых периодов с момента получения статуса резидента.

Понижающий коэффициент НДПИ (0 — 0,8) в течение 10 лет, далее применяется коэффициент 1.

Социальные отчисления 7,6 % в течение 10 лет (6% - ПФР, 1,5% - ФСС, 0,1% - ТФОМС) начиная с 1-го числа месяца, следующего за месяцем, в котором был получен статус резидента.

Сокращенные сроки проведения контрольных проверок; режим свободной таможенной зоны: беспошлинный и безналоговый ввоз, хранение, потребление (использование) иностранных товаров внутри ТОСЭР, реэкспортный вывоз товаров (оборудования).

Имущественная поддержка

Субъектам малого и среднего предпринимательства, осуществляющим приоритетные виды деятельности предоставляется имущество и (или) иные объекты гражданских прав в аренду без проведения торгов сроком не более 1

года.

Льготы по земельному налогу:

Организациям, реализующим на территории района инвестиционные проекты, в соответствии с нормативно-правовыми актами принятыми органами местного самоуправления поселений Бурейского района предоставляется льгота по уплате земельного налога от 50 до 100%.

Для резидентов ТОСЭР установлено освобождение от уплаты земельного налога на три налоговых периода.

Информационная поддержка

-освещение в средствах массовой информации мероприятий по поддержке малого и среднего предпринимательства;

-размещение на официальном сайте органов местного самоуправления информации о реализации программ, видам поддержки, об организациях образующих инфраструктуру поддержки субъектов малого и среднего предпринимательства и др. информации;

-содействие участию субъектов малого и среднего предпринимательства в проводимых областных семинарах, конкурсах, совещаниях, бизнес-классах и пр.

- проведение ежегодного праздника Дня российского предпринимательства с целью популяризации и поощрения субъектов МСП за вклад в социально-экономическое развитие Бурейского района;

- проведение Совета предпринимателей при главе Бурейского района.

ИНВЕСТИЦИОННЫЕ ПЛОЩАДКИ

1. Площадка под жилищное строительство

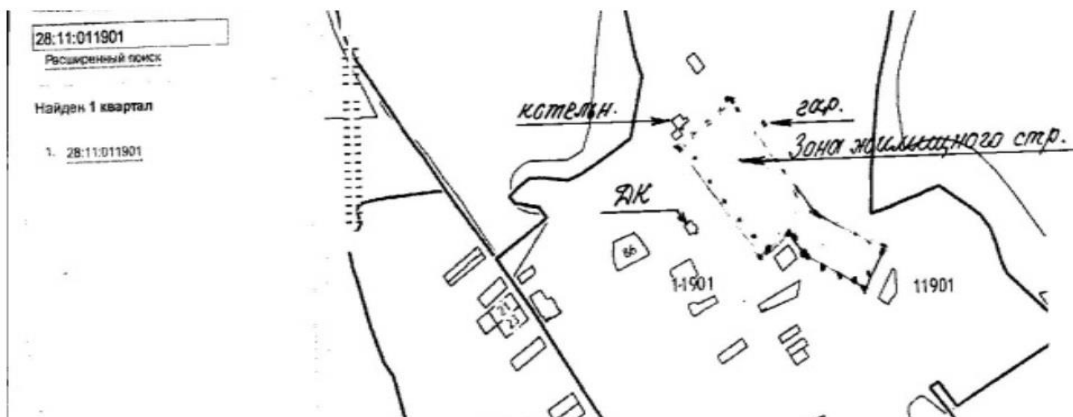
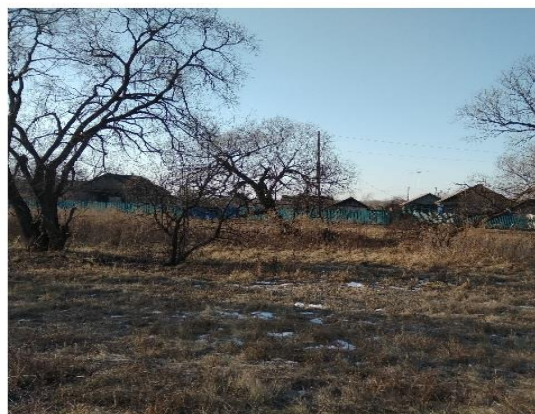
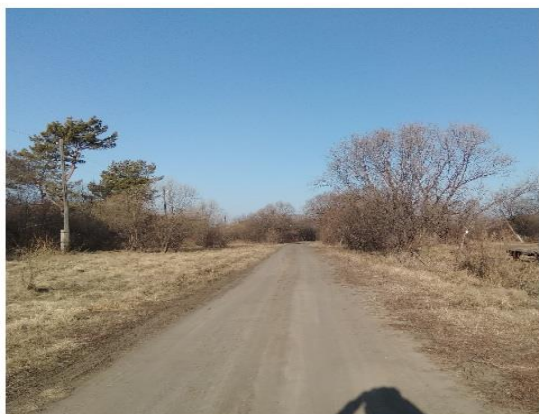
Бурейский район с. Алексеевка, ул. Кооперативная

Площадь земельного участка 58192 кв. м.

Предназначение: строительство 20 жилых домов

Коммуникации: котельная, водонапорная башня на расстоянии 50 м; трансформаторная подстанция на расстоянии 70 м и ЛЭП.

Контактное лицо: Аллакулиева Кристина Павловна - глава Алексеевского сельсовета, тел: 8(41634)25-8-37



2. Промышленная инвестиционная площадка

Бурейский район с. Родионовка ул. Мостовая

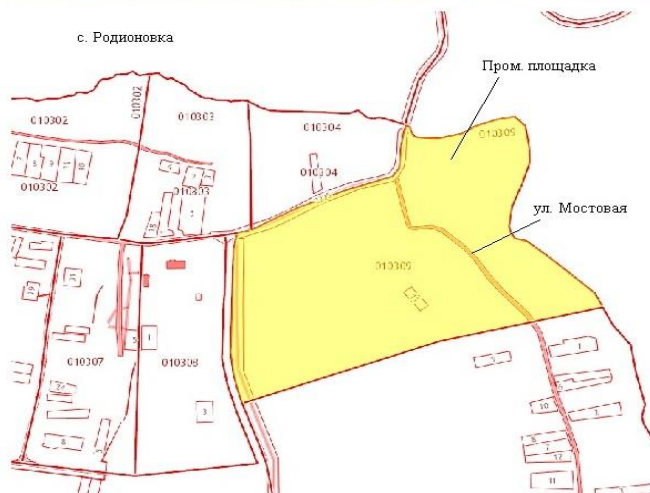
Площадь земельного участка 227 000 кв. м.

Предназначение: под СТО, автомойка, автостоянка.

Коммуникации: линия электропередач, автодорога

На площадке находятся полуразрушенные здания котельной и ремонтных мастерских.

Контактное лицо: Шихов Евгений Алексеевич глава Родионовского сельсовета, тел.8(41634)26132



Законодательная база, регулирующая вопросы инвестиционной деятельности:

1. Закон Амурской области от 05.09.2007 г. № 374-ОЗ «Об инвестиционной деятельности в Амурской области»;
2. Закон Амурской области от 30.06.2008 г. № 67-ОЗ «О порядке предоставления государственных гарантий Амурской области»;
3. Закон Амурской области от 13.05.2009 г. № 201-ОЗ «Об установлении дополнительных оснований и иных условий предоставления отсрочки и рассрочки по уплате региональных налогов и об иных основаниях и условиях предоставления инвестиционного налогового кредита»;
4. Закон Амурской области от 04.10.2010 г. № 389-ОЗ «О пониженных ставках налога на прибыль организаций, подлежащего зачислению в областной бюджет»;

5. Закон Амурской области от 28.11.2003 г. № 266-ОЗ «О налоге на имущество организаций на территории Амурской области»;

6. Закон Амурской области от 05.12.2006 г. № 259-ОЗ «О регулировании градостроительной деятельности в Амурской области»;

7. Закон Амурской области от 11.12.2003 № 278-ОЗ «Об обороте земель сельскохозяйственного назначения на территории Амурской области».

8. Положение Бурейского района «Об инвестиционной деятельности в Бурейском районе» принятое решением Бурейского районного Совета народных депутатов 14.10.2011 № 34/347.

9. Положение Бурейского района «О порядке предоставления муниципальных гарантий Бурейского района», принятое решением Бурейского районного Совета народных депутатов от 27.08.2008 № 18.

10. Постановление главы Бурейского района от 29.12.2014 № 932 «Об утверждении Регламента инвестиционных проектов по принципу «одного окна».

11. Постановление главы Бурейского района от 07.10.2011 № 665 «Об утверждении перечня документов, предоставляемых для получения муниципальной гарантии Бурейского района, и порядка оформления муниципальной гарантии Бурейского района».

12. Постановление главы Бурейского района от 26.02.2018 № 68 «Об утверждении Порядка заключения соглашения о взаимодействии в рамках реализации инвестиционного проекта».

13. Постановление главы Бурейского района от 25.12.2014 № 924 «О реализации Положения «Об инвестиционной деятельности в Бурейском районе».

14. Положение Бурейского района «О порядке определения размера арендной платы за земельные участки, находящиеся в собственности муниципального образования Бурейский муниципальный район» принятое решением Бурейского районного Совета народных депутатов от 14.10.2015 № 36/403 с учетом изменений и дополнений от 13.04.2016 № 41/468.

15. Постановление главы администрации района от 22.04.2019 № 162 «Об утверждении Порядка предоставления бюджетных инвестиций».

Для инвесторов на официальном сайте Бурейского района <https://buradm.amurobl.ru> в разделе «ИНВЕСТИОРУ» размещены:

- Реестр инвестиционных проектов и предложений;
- Перечень «инвестиционных площадок»;
- Перечень неиспользуемых земельных участков для предложения инвесторам, пригодных для строительства жилых и производственных помещений, а так же для развития сельского хозяйства;
- Перечень незадействованных площадей на предприятиях и организациях.

КОНТАКТНАЯ ИНФОРМАЦИЯ

676720 Амурская область Бурейский район п. Новобурейский, ул. Советская, 49

Официальный сайт администрации Бурейского района
<http://www.admbur.ru>

Глава Бурейского района – Литвинов Андрей Владимирович,
Тел.: 8(41634) 21-4-35 – приемная главы Бурейского района, факс: 8(41634) 21-7-33, e-mail: orgotdel@admbur.ru

Начальник отдела экономики администрации Бурейского района –
Виниченко Наталья Ивановна
Тел.: 8(41634) 21-4-17, e-mail: economy_bur@admbur.ru

Председатель МКУ Комитет по управлению муниципальным имуществом
Бурейского района – Сазонова Татьяна Андреевна
Тел.: 8(41634) 21-2-94

Исполняющий обязанности начальника отдела строительства и
архитектуры администрации Бурейского района – Зорькина Ирина Михайловна
Тел.: 8(41634) 21-2-02

Начальник отдела ЖКХ администрации Бурейского района – Чучавина
Юлия Анатольевна
Тел.: 8(41634) 22-7-71

Реестр инвестиционных проектов и предложений Бурейского района на 25.02.2021

№ пп	Наименование проекта/ инициатор, контакты, место реализации	Стоимость проекта план/факт, млн. руб.	Требуемые инвестиции, млн. руб.	Потребность в привлечении инвесторов (кредитование, лизинг, инвестор, гранты и т.д.)	Мощность/имеющаяся документация	Общая информация о проекте, текущий статус, сроки реализации, информация о месторождении прилагается в виде активной ссылки, инвестиционное предложение прилагается в виде активной ссылки
1	2	3	4	5	6	7
Реализуемые инвестиционные проекты						
1.	Разработка Дармаканского месторождение кварцевых песков и строительство горно-обогатительного комбината / ООО «Дармаканский ГОК» Директор Полторак Максим Владимирович 8 (985) 150-89-30 darmakan.gok@yandex.ru Место реализации: Амурская область, Бурейский район	379,4	362,8	Требуется привлечение инвестора. Ведется поиск покупателей кварцевого песка	Мощность: производство обогащенного кварцевого песка мощностью 350 тыс. тонн в год Имеющаяся документация: Бизнес-план. Договор аренды земельного участка под строительство. Лицензия на пользование недрами БЛГ № 02778 ТЭ. Проект геолого-разведочных работ (ГРР).	Срок реализации 2015-2022гг. Месторождение расположено в 12 км. Антоновское находится в 30 км от г.Райчихинск. Балансовые запасы кварцевых песков 2,5 млн. тонн. Потенциал доразведки и прироста запасов до 10 млн. тонн. Выполнены ГРР, разработан технологический регламент обогащения кварцевого песка, технологические испытания завершены. Ведутся поиски исполнителя для разработки ТЭО кондиций.
2.	Организация вагоноколесной мастерской / ООО «ВКМ Буря».	137,9 / 137,9	115,3	Требуется привлечение инвесторов	Мощность: производство 7200 колесных пар / год Имеющаяся	15.05.2019 получен статус резидента ТОР "Приамурская". Срок

	<p>Исполняющий обязанности генерального директора Ломов Александр Александрович тел. 8 (41634)23649 Место реализации: Амурская область, Бурейский район, п.Буря.</p>				<p>документация: Бизнес-план, финансовая модель, обоснование инвестиций, разработан и согласован с АО «РЖД» технологический процесс работы мастерской</p>	<p>реализации 2019-2021 годы. 1 этап - приобретение и монтаж оборудования на арендованных площадях. 2 этап - подготовка проектной документации по расширению колесно-роликового цеха и строительству склада хранения готовой продукции. 3 этап - строительно – монтажные работы по расширению колесно-роликового цеха и строительство склада. 4 этап - приобретение и монтаж оборудования на новых площадях. Выполнены строительно-монтажные работы и приобретено оборудование. Организовано 74 новых рабочих места. Завершен 3 этап проекта.</p>
3.	<p>Проект по разведению крупного рогатого скота молочного направления, ИП Мамедова М.А. тел. 89145979702 эл. почта: svetlana_261093@mail.ru Место реализации проекта: Бурейский район, с. Безозерное</p>	3,6	3,0	грант на поддержку начинающих фермеров	<p>Мощность: Поголовье КРС - 59голов. Производство продукции: молоко 103,7 т; мясо 0,72 т Имеющаяся документация: бизнес-план</p>	<p>В стадии реализации. Срок реализации проекта 2019-2023гг Реализация скота в живом весе до 5 тонн в год. Валовый надой молока до 32 тонн в год.</p>
4.	Разведение крупного	4,5	3,0	грант на	Мощность:	В стадии реализации. Сроки

	<p>рогатого скота молочного направления, ИП Расулова М.М. тел. 89145653582, эл. почта: ulugbek.rasulov.1982@mail.ru</p> <p>Место реализации проекта: Бурейский район, с. Малиновка</p>			поддержку начинающих фермеров	<p>Поголовье КРС – 65 голов</p> <p>Поголовье овец – 517 голов</p> <p>Строительство коровника – 144 кв. м.</p> <p>Производство продукции: молоко – 97,5 тонн</p> <p>мясо – 18,5 тонн</p> <p>Имеющаяся документация: бизнес-план</p>	реализации проекта: 2018-2022гг
5.	<p>Разведение крупного рогатого скота молочного направления, ИП Бойко А.А.</p> <p>тел. 89140464135</p> <p>эл. почта: svetlanakfh86@mail.ru</p> <p>Место реализации проекта: Бурейский район, с. Николаевка</p>	3,5	2,762	грант на поддержку начинающих фермеров	<p>Поголовье КРС – 85 голов,</p> <p>Производство продукции: молоко – 206 тонн</p> <p>Создание 3 рабочих мест.</p> <p>Имеющаяся документация: бизнес-план</p>	В стадии реализации. Сроки реализации проекта: 2019-2023гг
6.	<p>Создание фермы молочного направления продуктивности, ИП Соболева В.В.</p> <p>Место реализации проекта: Бурейский район, с. Безозерное</p> <p>тел. 89098847721</p> <p>эл. почта: valya.soboleva.1973@mail.ru</p>	4,852	4,4411	грант на поддержку начинающих фермеров	<p>Поголовье КРС – 35 голов,</p> <p>Производство продукции: молоко – 43,264 тонн</p> <p>Создание 3 рабочих мест. Площадь строительства живодноводческого помещения – 358 м²</p> <p>Имеющаяся документация: бизнес-</p>	В стадии реализации. Сроки реализации проекта: 2020-2024гг

					план	
7.	<p>Создание фермы молочного направления продуктивности, ИП Волков А.В.</p> <p>Место реализации проекта: Бурейский район, с. Малиновка тел. 89146035700 эл. почта: lena.volkova.17@mail.ru</p>	4,741	4,266	грант на поддержку начинающих фермеров	<p>Поголовье КРС – 57голов, Производство продукции: молоко – 70,98 тонн Создание 3 рабочих мест. Площадь строительства живодноводческого помещения – 264 м² Имеющаяся документация: бизнес-план</p>	В стадии реализации. Сроки реализации проекта: 2020-2024гг
8.	<p>Организация комплекса по изготовлению железобетонных изделий, ООО «ТПК Восток» Управляющий Бутаков Александр Александрович</p> <p>тел. 89501315646 эл. почта gk_vostok@mail.ru Место реализации проекта: Бурейский район, п. Новобурейский</p>	300,0	-	реализация проекта на ТОР «Приамурская»	<p>Мощность: производство 230,4 шт. ж/б изделий / год Имеющаяся документация: Бизнес-план, финансовая модель, обоснование инвестиций.</p>	<p>Необходимо получение статуса резидента ТОР «Приамурская» Срок реализации проекта 2021-2023гг. 1 этап подготовительный – земляные работы, ограждение территории. 2 этап основной – реконструкция и ремонт складских, производственного и административного помещений, подведение коммуникаций. 3 этап заключительный-строительно – установка контрольно-пропускного пункта, пункта весового контроля, оснащение необходимым оборудованием, техникой.</p>

						Планируется создать 400 новых рабочих места.
Планируемые к реализации проекты и предложения						
9.	Разработка Куликовского месторождения цеолитов/ Администрация Бурейского района Амурской области , 8(41634)21 435; 8(41634)21417;	1000-1500	1000-1500	Требуется привлечение инвесторов	Годовой объем выпуска продукции - 100,0 тыс.тонн в год. Имеющаяся документация: Инвестиционное предложение.	Общая информация: Балансовые запасы Куликовского месторождения по промышленным категориям составили 14175 тыс.т (А-909,7тыс. т, В-1528,2 тыс.т, С1 -906 тыс.т, С1-II - 2131,6 тыс.т). Производственные мощности предполагается разместить в п. Новобурейском (10 км от месторождения), имеются подъездные пути, автодороги, ж/д станция, электроснабжения, имеется свободная рабочая сила. В ООО «Бурейский каменный карьер» имеется дробильное оборудование. В связи с окончанием строительства Бурейской ГЭС имеется свободная рабочая сила. Проект требует дополнительной проработки. Этапы реализации: 1. Опытно-промышленной эксплуатации. 2. Этап промышленной эксплуатации.
10.	Освоение Диканского	нет данных	нет данных	Требуется	Добыча сырья для	Общая информация: Запасы

	<p>месторождения известняков, Администрация Бурейского района, Амурской области 8(41634)21 435; 8(41634)21417 Место реализации проекта: Бурейский район, Архаринский район</p>			<p>привлечение инвесторов</p>	<p>производства строительной «воздушной извести» классов А и Б; «кирпич силикатный» Годовой объем производства составит до 18,4 тыс. тонн дробленого известняка./ Бизнес-идея</p>	<p>сырья по месторождению составляют балансовые - 3532,0 тыс. куб. м., забалансовые - 24822,0 тыс. куб.м. В ООО «Бурейский каменный карьер» имеется дробильное оборудование. Производственные мощности предполагается разместить в п.Новобурейский (25 км. от месторождения), имеются подъездные пути: автодороги, ж.д. станция, электроснабжение^ имеется свободная рабочая сила.</p>
--	--	--	--	-----------------------------------	---	--